



Tid: kl. 16:00-19:00

Plats: Tingshuset

Ordförande

Ledamöter

Lisette Vermeulen (SD), vice ordförande

Fredrik Drugge (M)

Carina Svensson (S)

Kent Persson (S)

Jessica Strandberg (KD)

Robert Hallgren (FR)

Ersättare

Oscar Sjöo (M)

Jessela Veloso (SD)

Monika Hansson (M)

Peter Rosholm (S)

Gary Lång (MP)

Patrik Solerius (L)

Stefan Larsson (FR)

Övriga

Johan Berntsson, Förvaltningschef

David Englund, Nämndsekreterare

Lisa Johansson, Ekonom





1. Upprop
2. Fastställande av dagordning
3. Val av justerare
Ärendet i korthet
Förslag justerare: Kent Persson (S), ersättare Lisette Vermeulen (SD)
Förslag tid för justering: Digitalt onsdagen den 1 oktober klockan 12.00.
4. Information: Föräldraenkät, förskolan vt-2025 (UN2025/225) Johan Berntsson
5. Delårsrapport, UN 2025 (UN2025/224) Johan Berntsson
6. Yttrande om lokaliseringsutredning för särskilt boende för äldre i Bollebygd tätort (UN2025/229) Johan Berntsson
7. Sammanträdestider Utbildningsnämnden 2026 (UN2025/217) David Englund
8. Redovisning av delegeringsbeslut (UN2025/6)
9. Anmälningar för kännedom
Anmälningar
 - UN2025/87-4 Protokoll FSG, utbildningsförvaltningen 2025-04-02
 - UN2025/87-5 Protokoll FSG, utbildningsförvaltningen 2025-05-21
 - UN2025/247-1 Boråsregionen Ärende för information Långsiktig finansiering Navet science center
 - VB: Beslut om fördelning och utbetalning av 82 miljoner kronor till skolväsendet (1/4)
 - VB: Beslut från Skolinspektionen (1/2)
 - Meddelande: Minnesanteckningar med bilagor från sammanträdet med hållbarhetsrådet i maj (1/3)
 - UN2025/248-1 Åtgärder utifrån utredning om Åsastugorna
10. Ledamöter informerar
11. Förvaltningen informerar

4. Information: Föräldraenkät, förskolan vt- 2025 UN2025/225

Johan Berntsson | Förvaltningschef

Dnr 185149

0734-64 72 14 |

johan.berntsson@bollebygd.se

Föräldraenkäten i kommunens förskolor 2025

Förslag till beslut

Utbildningsnämnden antecknar informationen kring föräldraenkäten i kommunens förskolor 2025

Ärendet

Bakgrund och syfte

Föräldraenkäten 2025 syftar till att fånga vårdnadshavarnas upplevelser av kvaliteten i kommunens förskolor och utgör ett centralt underlag i det systematiska kvalitetsarbetet. Enkäten belyser aspekter som trygghet, bemötande, lärandemiljö, kommunikation och pedagogisk kvalitet. Analysen har genomförts i relation till utbildningsnämndens mål samt varje förskolas enhetsplan för 2024/2025.

Övergripande bild

Resultatet visar ett genomgående starkt förtroende för pedagogerna och det arbete som bedrivs i förskolorna. Trygghet, engagemang och ett varmt bemötande är återkommande teman i svaren. Samtidigt pekar enkäten på några gemensamma utvecklingsområden: kommunikation med vårdnadshavare, personalomsättning och behov av tydligare struktur i övergångar och uppföljning av barns lärande.

Styrkor i relation till nämndens delmål

De fem nationella delmålen för förskolan återkommer i både enkätsvar och enhetsplaner:



1. **Likvärdig tillgång till utbildning:**

Samtliga förskolor har arbetat med rutinen *Främja närvaro och förebygga frånvaro* och gjort uppsökande insatser mot familjer utan förskoleplacering. Det speglar nämndens fokus på tillgänglighet och jämlikhet (Årsrapport 2024, s. 14).

2. **Trygg och god lärmiljö:**

Föräldrar upplever att deras barn trivs och känner sig trygga. Detta bekräftas av enheternas arbete med inskolningsrutiner, likabehandlingsplaner och gruppstärkande aktiviteter, t.ex. kompisböcker, trygghetscirklar och strukturerad överinskolning.

3. **Lek, rörelse och stimulans:**

Flera enheter arbetar aktivt med att stärka undervisningen utomhus och integrera rörelse i planerad undervisning, exempelvis genom rörelseprojekt, yoga och dans. Detta återkopplas även positivt i enkäten som ett inslag barnen uppskattar.

4. **Stöd till barn i behov av särskilt stöd:**

Enheterna beskriver hur tillgängliga lärmiljöer, BHM-strukturer (Barnhälsomöten) och stöd från specialpedagog används systematiskt för att möta alla barns behov. Enkäten bekräftar att detta fungerar väl, men viss oro uttrycks när personalomsättning påverkar kontinuiteten.

5. **Språkutveckling:**

Förskolorna har flera pågående insatser kopplade till språkutvecklande arbetssätt, bland annat kapprumsbibliotek, TAKK, samverkan med bibliotek och fokus på högläsning. Detta är i linje med nämndens målsättning att varje barn ges möjlighet att kommunicera och uttrycka sig.

Utmaningar och utvecklingsbehov

Postadress	Besöksadress	Telefon	Telefax	Webbplats	E-post
517 83 Bollebygd	Ballebovägen 2	033-231300	033-231428	www.bollebygd.se	kommunen@bollebygd.se



- **Kommunikation med vårdnadshavare:**

Flera föräldrar efterfrågar tydligare och mer regelbunden återkoppling kring sitt barns lärande. Enhetsplanerna visar att utvecklingssamtalsmallar har uppdaterats, men implementeringen behöver befästas för att nå likvärdighet.

- **Personalomsättning och vikariestruktur:**

Både enkätsvar och enhetsplaner pekar på att kontinuitet påverkas negativt vid hög personalrörlighet. Tryggheten och undervisningens kvalitet utmanas särskilt i grupper med många olika vuxna.

- **Digitalisering och skärmanvändning:**

Föräldrar uttrycker delade åsikter om digitala verktyg i förskolan. Det finns ett behov av att förtydliga syftet och den pedagogiska grunden för digital användning, särskilt i vila och dokumentation.

Rekommendationer för fortsatt arbete

1. **Kommunikativ utveckling:**

Fortsätt implementera utvecklingssamtalsmallen i hela organisationen. Utforma en gemensam miniminivå för återkoppling till vårdnadshavare.

2. **Ledarskap och struktur:**

Stärk rektorsstödet, särskilt på fler-enhetsförskolor, och fortsätt utveckla arbetet med aktiva åtgärder, övergångsrutiner och samverkan mellan pedagoger.

3. **Kompetensförsörjning:**

Arbeta systematiskt med introduktion av nya medarbetare och säkra bemanning vid frånvaro. Erbjud kompetensutveckling inom specialpedagogik, digitalt arbetssätt och pedagogisk dokumentation.



4. **Föräldrars delaktighet:**

Skapa fler forum för dialog kring barns lärande och förskolans pedagogik, exempelvis via informationsmöten, föräldraråd eller utvecklade digitala verktyg.

Ekonomiska förutsättningar

Resultatet av föräldraenkäten som genomförs i kommunens förskolor kan ge indikationer och vara ett underlag för nämndens beslut kring fördelning av tilldelad budget.

Barnkonsekvensanalys

Trygghet och trivsel

Barn gynnas av att förskolan upplevs som trygg och välkomnande. Ett varmt bemötande stärker relationerna och skapar förutsättningar för lärande.

Personalomsättning riskerar dock att skapa otrygghet, särskilt för de yngsta barnen.

Lärande och utveckling

Positiva insatser inom språk, lek och rörelse stimulerar barns lärande och hälsa.

Fortsatt utveckling av strukturer för övergångar och uppföljning stärker kontinuiteten i barnens läroprocesser.

Delaktighet och inflytande

Föräldrar efterfrågar tydligare kommunikation om barnens lärande. Barn riskerar att indirekt påverkas om samspelet mellan hem och förskola inte är tillräckligt tydligt.

Förbättrad dialog kan öka barns delaktighet i sin egen utveckling.

Likvärdighet och stöd

Rutiner för närvaro, tillgängliga lärmiljöer och särskilt stöd fungerar överlag väl, vilket



gynnar barns rätt till likvärdig utbildning. Risker finns om personalrörlighet påverkar tillgången till specialpedagogiskt stöd.

Digitalisering

Otydlighet kring syftet med digitala verktyg kan påverka barns upplevelse och lärmiljö. En pedagogiskt förankrad användning är avgörande för att digitala inslag ska främja lärande.

Beslutsunderlag

Skickas till

Klicka eller tryck här för att ange text.

BOLLEBYGDS KOMMUN

Utbildningsförvaltningen

Johan Berntsson

Utbildningschef

Camilla Fröling

Utvecklingsledare

5. Delårsrapport, UN 2025 UN2025/224

**Tjänsteskrivelse**

2025-09-12

Johan Berntsson | Utbildningschef

Dnr 185309

0734-64 72 14 |

johan.berntsson@bollebygd.se

Delårsrapport 2025**Förslag till beslut**

Utbildningsnämnden godkänner delårsrapporten och överlämnar den till Kommunstyrelsen och Kommunfullmäktige.

Ärendet

Utbildningsnämnden har tagit fram en delårsrapport för perioden januari-augusti 2025.

Kommunfullmäktiges mål för 2025 är att **förskolor och skolor i Bollebygds kommun systematiskt ska utveckla utbildning och undervisning för att nå höga och jämna resultat**. Läsårsrapporterna (*Enheterna arbetar i läsår, därför ligger deras årsredovisningar till grund för nämndens delårsredovisning*) visar både framsteg och tydliga utmaningar.

Undervisningens kvalitet

Arbetet med att stärka undervisningens kvalitet fortsätter. Inkluderande lärmiljöer, språkutveckling och matematikutveckling är prioriterade områden. Flera enheter har utvecklat arbetet med differentiering och anpassningar, men skillnader kvarstår mellan skolor och mellan pojkars och flickors resultat. Förskolorna arbetar aktivt med språkstödande verktyg som TAKK, bildstöd och strukturerade övergångar för att stärka barnens utveckling och förbereda dem för fortsatt utbildning.

Trygghet och studiero

Tryggheten lyfts fram som en styrka i flera verksamheter. Enkäter, trygghetsgrupper och anpassningar i lärmiljön bidrar till förbättrad trivsel och studiero. I fritidshemmen ges eleverna meningsfulla aktiviteter, även om kopplingen till skolans undervisning behöver stärkas. Den anpassade grundskolan arbetar framgångsrikt med strukturer och stödjande metoder för att skapa trygga miljöer.

Elevhälsa

Samarbetet mellan elevhälsa och pedagogisk personal har fördjupats och utvecklats, men skolfrånvaro och ökade behov av resurser inom elevhälsan kvarstår som utmaningar. Förskolorna använder barnhälsomöten för att tidigt identifiera och möta barns behov, vilket bidrar till förebyggande arbete.

Kultur och fritid

Samarbetet med Knallebiblioteken har gett Bollebygd tillgång till ett större medieutbud, vilket stärker kommunens kulturutbud. Det har också bidragit till kompetensutveckling och nätverkande för bibliotekspersonalen. Positivt är renoveringen av omklädningsrummen på stora idrottshallen på Bollebygdskolan och skolbiblioteket på Örelundskolan. Det är också positivt att antalet aktiviteter i föreningarna ökar.

Kompetensförsörjning och arbetsmiljö

Staben har förstärkt stödet till enheterna med fler kvalitetsdialoger och ett tydligare fokus på systematiskt kvalitetsarbete (SKA), där lärsituationerna ses som nyckeln till kunskap. Ledarskapet är en avgörande framgångsfaktor. Som en gemensam satsning läser samtliga rektorer under 2025 *Utmärkt ledarskap i skolan*, och skolchef, utvecklingsledare samt en rektor deltar i en särskild utbildning för att stärka analyskompetensen.

Samlad bedömning

Bollebygd är på rätt väg, men för att nå de högt ställda målen krävs fortsatt fokus på undervisningens kvalitet, elevhälsa och en hållbar arbetsmiljö. Målet är att våra förskolor och skolor ska fortsätta utvecklas systematiskt och därmed närma sig kommunfullmäktiges vision att nå höga och jämna resultat.



Ekonomiska förutsättningar

Det ekonomiska prognosticerade resultatet för delåret är ett överskott på 2 miljoner kronor.

Uppföljning varje månad och fördjupad förståelse hos rektorer ger oss ett läge nära balans, med överskott i förskola, fritidshem och vuxenutbildning som väger upp underskott i grundskola och kultur/föreningsstöd.

Barnkonsekvensanalys

Utbildningsnämndens delårsrapport visar att barn och elever generellt ges goda förutsättningar för lärande, trygghet och utveckling genom satsningar på undervisningskvalitet, värdegrundsarbete och tillgång till kultur- och fritidsaktiviteter. Samtidigt finns risker kopplade till resultatskillnader mellan grupper av elever, bristande likvärdighet i tillgång till stöd och vägledning samt variationer i personalens närvaro och arbetsmiljö.

För barnens bästa är det viktigt att särskilt följa upp resultat för olika elevgrupper, säkra en trygg och stabil lärmiljö samt värna om likvärdighet i utbildning och fritid. Fortsatt fokus på systematiskt kvalitetsarbete och barns delaktighet i uppföljning och utveckling stärker rättigheten till en jämlik och hållbar utbildning.

Beslutsunderlag

- Delårsrapport 2025, tjänsteskrivelse 2024-09-12
- Delårsrapport augusti 2025, Utbildningsnämnden, rapport

Skickas till

Kommunstyrelsen

Kommunfullmäktige

BOLLEBYGDS KOMMUN

Utbildningsförvaltningen

Johan Berntsson

Utbildningschef

Utbildningsnämnden

Delårsrapport augusti 2025

Utbildningsnämnden



Innehållsförteckning:

Innehåll

<u>1. SAMMANFATTNING</u>	<u>3</u>
<u>2. UPPFÖLJNING AV NÄMNDENS MÅL OCH NYCKELTAL</u>	<u>5</u>
2.1 KOMMUNFULLMÄKTIGES MÅL FÖR UTBILDNINGSNÄMNDEN	5
2.2 SAMMANSTÄLLNING PROGNOSE FÖR MÅLUPPFYLLELSE	10
2.2.1 SAMMANSTÄLLNING PROGNOSE FÖR MÅLUPPFYLLELSE	10
<u>3. NÄMNDENS EGNA MÅL.....</u>	<u>10</u>
<u>4. KULTUR- OCH FRITID</u>	<u>13</u>
<u>5. PRESTATIONER.....</u>	<u>16</u>
<u>6. EKONOMI</u>	<u>18</u>
6.1 BUDGET OCH BUDGETÄNDRINGAR	18
6.2 RESULTAT OCH PROGNOSE, ÖVERGRIPANDE	18
6.3 RESULTAT OCH PROGNOSE, PER VERKSAMHET	21
6.4 PROGNOSE UNDER ÅRET, SAMT EVENTUELLA ÅTGÄRDER	25
6.5 INVESTERINGAR	25
6.6 NETTOKOSTNADSAVVIKELSE	26
<u>7. MEDARBETARE</u>	<u>27</u>
7.1 PERSONALSTATISTIK	27
7.1.1 UTBILDNINGSFÖRVALTNINGEN (JAN–JUNI 2025 VS 2024)	28
7.1.2 FÖRSKOLA	28
7.1.3 SKOLA	29
7.1.4 SLUTSATSER	30
<u>8. INTERNKONTROLL.....</u>	<u>31</u>
8.1 RISK- OCH VÄSENTLIGHETSANALYS	31
8.2 INTERNKONTROLLPLAN	31
8.3 NULÄGE	32

1. Sammanfattning

Kommunfullmäktiges mål för 2025 är att **förskolor och skolor i Bollebygds kommun systematiskt ska utveckla utbildning och undervisning för att nå höga och jämna resultat**. Läsårsrapporterna (*Enheterna arbetar i läsår, därför ligger deras årsredovisningar till grund för nämndens delårsredovisning*) visar både framsteg och tydliga utmaningar.

Undervisningens kvalitet

Arbetet med att stärka undervisningens kvalitet fortsätter. Inkluderande lärmiljöer, språkutveckling och matematikutveckling är prioriterade områden. Flera enheter har utvecklat arbetet med differentiering och anpassningar, men skillnader kvarstår mellan skolor och mellan pojkars och flickors resultat. Förskolorna arbetar aktivt med språkstödande verktyg som TAKK, bildstöd och strukturerade övergångar för att stärka barnens utveckling och förbereda dem för fortsatt utbildning.

Trygghet och studiero

Tryggheten lyfts fram som en styrka i flera verksamheter. Enkäter, trygghetsgrupper och anpassningar i lärmiljön bidrar till förbättrad trivsel och studiero. I fritidshemmen ges eleverna meningsfulla aktiviteter, även om kopplingen till skolans undervisning behöver stärkas. Den anpassade grundskolan arbetar framgångsrikt med strukturer och stödande metoder för att skapa trygga miljöer.

Elevhälsa

Samarbetet mellan elevhälsa och pedagogisk personal har fördjupats och utvecklats, men skolfrånvaro och ökade behov av resurser inom elevhälsan kvarstår som utmaningar. Förskolorna använder barnhälsomöten för att tidigt identifiera och möta barns behov, vilket bidrar till förebyggande arbete.

Kultur och fritid

Samarbetet med Knallebiblioteken har gett Bollebygd tillgång till ett större medieutbud, vilket stärker kommunens kulturutbud. Det har också bidragit till kompetensutveckling och nätverkande för bibliotekspersonalen. Positivt är

renoveringen av omklädningsrummen på stora idrottshallen på Bollebygdskolan och skolbiblioteket på Örelundskolan. Det är också positivt att antalet aktiviteter i föreningarna ökar.

Ekonomi och prognoser

Uppföljning varje månad och fördjupad förståelse hos rektorer ger oss ett läge nära balans, med överskott i förskola, fritidshem och vuxenutbildning som väger upp underskott i grundskola och kultur/föreningsstöd.

Kompetensförsörjning och arbetsmiljö

Staben har förstärkt stödet till enheterna med fler kvalitetsdialoger och ett tydligare fokus på systematiskt kvalitetsarbete (SKA), där lärsituationerna ses som nyckeln till kunskap. Ledarskapet är en avgörande framgångsfaktor. Som en gemensam satsning läser samtliga rektorer under 2025 *Utmärkt ledarskap i skolan*, och skolchef, utvecklingsledare samt en rektor deltar i en särskild utbildning för att stärka analyskompetensen.

Samlad bedömning

Bollebygd är på rätt väg, men för att nå de högt ställda målen krävs fortsatt fokus på undervisningens kvalitet, elevhälsa och en hållbar arbetsmiljö. Målet är att våra förskolor och skolor ska fortsätta utvecklas systematiskt och därmed närma sig kommunfullmäktiges vision att nå höga och jämna resultat.

2. Uppföljning av nämndens mål och nyckeltal

2.1 Kommunfullmäktiges mål för utbildningsnämnden

Förskolor och skolor i Bollebygds kommun ska systematiskt utveckla utbildning och undervisning för att nå höga och jämna resultat.

Indikatorer	Utfall 2023	Utfall 2024	Utfall 2025
Elever i åk. 9 som har uppnått betygsriterierna i alla ämnen.	71,9 %	77,9 %	80,17%
Elever i åk 9 som är behöriga till yrkesprogram, hemkommun	80,5 %	88,5 %	89,3%
Elever i åk 9, meritvärde, hemkommun, genomsnitt (17 ämnen)	213,8	234,2	210,11

Aktiviteter:

För att stärka undervisningskvaliteten fortsätter arbetet med kollegialt lärande, med särskilt fokus på att utveckla bedömningskompetensen. Kvalitetsdialoger och samarbete i arbetslag används för att främja systematisk kvalitetsutveckling. Insatser inom trygghets- och värdegrundsarbete bibehålls och vidareutvecklas för att säkerställa en trygg och studiefokuserad skolmiljö. Samtidigt fortsätter satsningarna på att stärka elevernas språkliga och matematiska färdigheter genom fokus på begreppsförståelse och läsförståelse.

Förväntade effekter:

- Förbättrad undervisningskvalitet genom stärkt bedömningskompetens och ett utökat kollegialt lärande.
- Ökad trygghet och studiero i skolorna, vilket skapar en positiv miljö för elevernas lärande och utveckling.
- Elevernas språkliga och matematiska färdigheter stärks, vilket leder till bättre förutsättningar för vidare studier och livslångt lärande.

- Skolorna strävar efter att stärka elevernas kunskaper och därigenom höja deras meritvärden, vilket i sin tur ger dem fler valmöjligheter vid valet av gymnasieprogram.

Nuläge

Arbetet med att systematiskt utveckla utbildning och undervisning fortsätter i enlighet med det politiska målet. Kollegialt lärande och utveckling av bedömningskompetens har prioriterats och bidrar till stärkt undervisningskvalitet. Trygghets- och värdegrundsarbetet, har förbättrat studieron genom hemklassrum och tydligare strukturer. I förskolan pågår ett utvecklingsarbete kring dokumentation av barns lärande. Resultaten visar en liten ökning av gymnasiebehörigheten, men samtidigt en sänkning av meritvärdet, där framför allt flickors betyg tenderar att sjunka. Detta är en utmaning som kräver fördjupad analys framåt.

Fokusområde: Företagande

Företag i Bollebygd ska ha goda möjligheter att etableras, verka och utvecklas i kommunen.

Läroplanen för grundskolan, förskoleklassen och fritidshemmet (Lgr11) samt läroplanen för gymnasieskolan (Gy11) innehåller mål och riktlinjer som uppmuntrar till utveckling av entreprenöriella förmågor. Detta innebär att elever ska få möjlighet att utveckla kreativitet, nyfikenhet och självförtroende, samt förmågan att ta initiativ och omsätta idéer i praktisk handling.

Nuläge

Kommunens skolor och fritidshem bidrar till det politiska målet om att stärka företagsamhet genom att utveckla elevernas entreprenöriella förmågor. Elever i åk 8–9 genomför prao och deltar i Framtidsdagen, där de möter både företag och politiker – ett uppskattat inslag som stärker kontakterna mellan skola och

näringsliv. Studie- och yrkesvägledaren är en central länk och deltar bland annat vid företagarföreningens frukostmöten, vilket ökar utbytet med lokala aktörer. Anpassad grundskola bidrar genom arbetssätt som stärker elevernas delaktighet och självförtroende. Samtidigt finns behov av att utveckla samarbetet med näringslivet ytterligare, men dagens begränsade resurser för studie- och yrkesvägledning gör det svårt att fullt ut ta tillvara potentialen. En förstärkning på detta område skulle skapa bättre förutsättningar för elevernas framtida val och kommunens tillväxt.

Fokusområde: Personalförsörjning – attraktiv arbetsgivare
Bollebygds attraktivitet som arbetsgivare ska förbättras.

Vår arbetsmiljö ska bidra till att medarbetare och ledare känner glädje, trivsel, trygghet och engagemang för uppdraget.

Aktiviteter:

För att skapa en arbetsmiljö som förebygger ohälsa och främjar hälsa arbetar kommunen med ett väl fungerande samverkanssystem där hälsofrämjande arbete integreras på alla nivåer. Kontinuerlig kompetensutveckling i arbetsmiljö- och hälsofrågor säkerställs för både ledare och medarbetare.

Ledare uppmuntrar medarbetarna att ta ansvar för sin egen hälsa och fokuserar på att synliggöra och bemöta individen på ett positivt sätt. I medarbetarsamtalen tydliggörs uppdrag, förutsättningar och förväntningar för att skapa en känsla av sammanhang och balans mellan krav och förutsättningar. Arbetet med arbetsmiljö- och hälsofrågor följs kontinuerligt upp.

Förväntade effekter:

- En arbetsmiljö som kännetecknas av trivsel, trygghet och engagemang, vilket stärker kommunens attraktivitet som arbetsgivare.
- Medarbetare som känner en ökad känsla av sammanhang och balans mellan krav och förutsättningar, vilket leder till bättre prestation och välbefinnande.

- Stärkt samverkan och kontinuerlig utveckling av arbetsmiljö- och hälsofrågor som bidrar till att förebygga ohälsa och främja hälsa i organisationen.
- Ledare och medarbetare med ökad kunskap och delaktighet i arbetsmiljöarbetet, vilket skapar en hållbar och långsiktig arbetsplatskultur.

Nuläge

Rektorerna på kommunens skolor och fritidshem bidrar till målet om att stärka Bollebygd som attraktiv arbetsgivare genom att utveckla arbetsmiljö, trivsel och kompetensutveckling. Läsårsrapporterna visar ett starkt engagemang och lagarbete, samtidigt som det finns behov av mer planeringstid, jämn resursfördelning och tydligare dialog mellan olika yrkeskategorier. Cheferna genomför årligen minst fyra samtal med varje medarbetare enligt modellen *Röda tråden*, och de flesta enheter använder enkäter i samband med APT för att fånga upp arbetsmiljön och säkerställa "temperaturen" bland personalen. Ledarskapet är en viktig framgångsfaktor, och som en gemensam satsning läser alla rektorer under 2025 *Utmärkt ledarskap i skolan* för att stärka det pedagogiska ledarskapet och skapa hållbara arbetsvillkor. Sammantaget finns en god grund, men fortsatt arbete krävs för att långsiktigt säkra en hälsofrämjande arbetsmiljö och öka kommunens attraktivitet som arbetsgivare.

		Vem	Utbildningsförvaltningen		
		År	2023	2024	2025
Motivation	1	Mitt arbete känns meningsfullt	4,63	4,67	4,61
	2	Jag lär nytt och utvecklas i mitt dagliga arbete	4,16	4,22	4,12
	3	Jag ser fram emot att gå till arbetet	4,04	4,11	4,03
Ledarskap					

		Vem	Utbildnings- förvaltningen		
	4	Min närmaste chef visar uppskattning för mina arbetsinsatser	4,17	4,35	4,37
	5	Min närmaste chef visar förtroende för mig som medarbetare	4,4	4,52	4,56
	6	Min närmaste chef ger mig förutsättningar att ta ansvar för mitt arbete	4,29	4,39	4,37
Styrning					
	7	Jag är insatt i min arbetsplats mål	4,51	4,56	4,56
	8	Min arbetsplats mål följs upp och utvärderas på ett bra sätt	4,26	4,12	4,23
	9	Jag vet vad som förväntas av mig i mitt arbete	4,54	4,63	4,65

2.2 Sammanställning prognos för måluppfyllelse

2.2.1 Sammanställning prognos för måluppfyllelse

		Prognosen är att målet kommer att...		
Nr	Mål	Uppnås	Delvis uppnås	Ej uppnås
Verksamhetsmål				
1	Förskolor och skolor i Bollebygds kommun ska systematiskt utveckla utbildning och undervisning för att nå höga och jämna resultat	X		
2	Företag i Bollebygd ska ha goda möjligheter att etableras, verka och utvecklas i kommunen	X		
3	Bollebygds attraktivitet som arbetsgivare ska förbättras	X		
4	Utveckla en aktiv och väl fungerande kulturskola på alla kommunala skolor	X		
5	Utveckla kommunens utbud av fritids-och kulturaktiviteter, målet mäts genom aktiviteter inom kommunens olika verksamheter		X	
6	Samtliga nämnder ska arbeta med insatser som bidrar till att kommunens energianvändning minskar			
7	Bollebygds kommun ska ha en hög ambitionsnivå och öka takten i omställningen till en hållbar utveckling			

3. Nämndens egna mål

I Bollebygds kommunala förskolor, förskoleklasser , grundskolor, anpassad grundskola och fritidshem skapas de bästa förutsättningarna för barns och elevernas lärande och utveckling utifrån de nationalt framtagna målsättningarna och delmål

		Prognosen är att målet kommer att...		
Verksamhet	Målsättning	Uppnås	Delvis uppnås	Ej uppnås
<i>Förskolan</i>	I förskolan får varje barn en utbildning av hög kvalitet som ger barnet goda möjligheter till lek, rörelse, utveckling och lärande samt förbereder för fortsatt utbildning.		X	
<i>Förskoleklassen</i>	I förskoleklassen får varje elev en utbildning av hög kvalitet som ger eleven goda möjligheter att utvecklas och lära samt förbereder för fortsatt utbildning.		X	
<i>Grundskolan</i>	I grundskolan får varje elev en utbildning av hög kvalitet som ger eleven goda möjligheter att inhämta och utveckla kunskaper och värden samt ger en god grund för fortsatt utbildning.		X	
<i>Anpassad grundskola</i>	I den anpassade grundskolan får varje elev en utbildning av hög kvalitet som ger eleven goda möjligheter att inhämta och utveckla kunskaper och värden	X		

	samt ger en god grund för fortsatt utbildning.			
<i>Fritidshemmet</i>	I fritidshemmet får varje elev en meningsfull fritid och en utbildning av hög kvalitet som ger eleven goda möjligheter att utvecklas och lära samt ger en god grund för fortsatt utbildning		X	

Nuläge

Prognosen för året är att målen om en utbildning av hög kvalitet skall uppnås men vi kan här i delårsrapporten bedöma det som: Delvis uppnås i förskola, förskoleklass, grundskola och fritidshem, medan anpassad grundskola bedöms nå målet fullt ut. Arbetet kännetecknas av trygghet, språkutveckling, lek, rörelse och inkluderande lärmiljöer, men utmaningar kvarstår inom kompetensförsörjning och resultatskillnader. Staben förstärker därför kvalitetsdialogerna och fokuset på det systematiska kvalitetsarbetet, med särskild tyngd på lärsituationerna. Ledarskapet är en nyckelfaktor och rektorerna läser under 2025 *Utmärkt ledarskap i skolan*, samtidigt som skolchef, utvecklingsledare och en rektor genomför en utbildning för att ytterligare stärka analyskompetensen.

4. Kultur- och fritid

Mål 4	Bollebygds kommun ska vara en kommun som erbjuder förutsättningar för ett jämlikt och berikande kultur och fritidsutbud för hela befolkningen i livets alla skeden.
<p>Arbetet med att göra kulturskolan mer relevant för målgruppen har påbörjats. Det pågår samtal med Härryda kommun (som vi dagsläget köper kultruskan ifrån) hur vi kan både anpassa och utbudet av kurser. Exempelvis har det påbörjats ett pilotprojekt tillsammans med ungdomsgården- Projektet finansieras av Kulturrådet och syftar till att nå ungdomar i högre grad än vad som görs idag.</p>	

Mål 5	En aktiv och väl fungerande kulturskola på alla kommunala skolor
<p>Större medieutbud och tillgänglighet:</p> <p>Samarbetet med Knallebiblioteken utvecklas hela tiden. Låntagarna har upptäckt att det är möjligt att låna från andra bibliotek inom Knallebiblioteken, vilket på sikt bör ge en högre andel utlån.</p> <p>Kompetensutveckling och nätverk för personalen:</p> <p>Samarbetet inom Knallebiblioteken medför kollegor, erfarenhetsutbyte och kompetensutveckling. Vilket i sin tur kommer att leda till bättre service och ett mer berikande kulturutbud för invånarna.</p> <p>Fritidskortet:</p> <p>Riksdagen har beslutat om att införa fritidskortet. Den nya lagen trädde i kraft den 8 september. Lagen innebär att barn mellan 8 och 16 år får ett digitalt fritidskort som kan användas för att betala för fritidsaktiviteter samt kulturskolan. Vad detta kommer medföra är fortfarande oklart, men förhoppning är att fler barn ska hitta till föreningslivet och/eller kulturskolan.</p>	

Indikatorer

	2021	2022	2023	2024
--	------	------	------	------

Barnbokslån i kommunala bibliotek, antal/barn 0-17 år	Bollebygd	13,4	13,6	16,1	16
	Riket	11	11,8	13,8	14,4
Öppethållande huvudbiblioteket, timmar/vecka	Bollebygd	41	41	41	41
	Riket	56	60	62	62
Kostnad kulturverksamhet, kr/inv.	Bollebygd	667	815	848	849
	Riket	1 327	1 469	1 472	1 535
Kostnad fritidsverksamhet, kr/inv.	Bollebygd	458	993	767	941
	Riket	1 837	1 991	2 135	2 315

Strategi för att nå målet

I kultur- och fritids verksamhetsområden ingår bland annat allmänkultur, barnkultur, kulturskola, folkbibliotek, lovaktiviteter och föreningsliv. I uppdraget finns också skolbibliotek.

Utgångpunkter för arbetet med kultur- och fritidsområdet definieras i de av kommunfullmäktiga fastslagna planerna ***Kultur- och fritidsplan 2023 – 2026 (KS2022/296)*** samt ***Biblioteksplan 2022–2025 för Bollebygds kommun (KS2022/102)***

Bollebygds bibliotek har varit en del av Knallebiblioteken i ett års tid. Bibliotekets låntagare har upptäckt att det är möjligt att låna från andra bibliotek inom Knallebiblioteken, vilket på sikt bör ge en högre andel utlån.

Den 1 juli trädde den nya skolbibliotekslagen i kraft. De finns idag skolbibliotek på de kommunala skolorna, med utbildad personal. I lagen framgår det att varje kommun ska ta fram en skolbiblioteksplan. Bollebygds skolbiblioteksplan antogs av utbildningsnämnden sammanträde i april. Kommunens plan stäcker sig längre än vad som anges i lagen, då den också innefattar förskolan.

Glädjande är att föreningarna i kommunen har återhämtat sig efter pandemin. Enligt siffror från RF-SISU så har antalet deltagartillfällen mellan 2019 och 2023 ökat med 10 725 tillfällen (2019 var det 35 212 tillfällen och 2023 var det 45 937 tillfällen). Omklädningsrummen i den stora idrottshallen på Bollebygds skolan har renoverats från maj i år. Renoveringen förväntas bli klar i slutet av september. Renoveringen har troligtvis inte påverkar antalet deltagartillfällen då föreningarna har haft tillgång till hallen under hela renoveringsperioden.

Arbetet med att göra kulturskolan mer relevant för målgruppen har påbörjats. Det pågår samtal med Härryda kommun (som vi dagsläget köper kultruskan ifrån) hur vi kan både anpassa och utbudet av kurser. Exempelvis har det påbörjats ett pilotprojekt tillsammans med ungdomsgården- Projektet finansieras av Kulturrådet och syftar till att nå ungdomar i högre grad än vad som görs idag. 9,3 % av målgruppen (6-19 år, siffran är från 2023) som på något sätt är en del av kulturskolan i Bollebygd. Vilket är en lite uppgång jämfört med 2021 då siffran var 8%. Kommunen köper kulturskola från Härryda kommun. I avtalet finns det 155 platser, under 2025 har antalet platser minskat något på grund av att teaterkurserna har utgått. Våren 2025 fanns det 120 platser och 95 av dem används. Det platser som har "försvunnit" används i det som kallas för skolsamverkan i stället. Vilket i korthet innebär att kulturskolan besöker vissa årskurser regelbundet som exempelvis rytmik i åk 1. Om en likvärdig kulturskola på kommunens samtliga skolor ska uppnås bör avtalet med Härryda kommun, antingen förhandlas om eller avslutas. Detta för att möjliggöra för fler att vara en del av kulturskolan. Oavsett väg, så finns det två större hinder. Det ena är andmålsriktiga lokaler på Töllesjö och Örelundskolan. Det andra är att den budget som finns avsatt till kulturskolan idag, inte kommer att räcka.

5. Prestationer

Tabell 1. Prestationer

Prestationer för Utbildningsnämnden 2025	Progn. snitt helår 2025	Utfall 2024	Förändring	Utfall 2023	Utfall 2022
Antal barn i förskola (folkbokförda i Bollebygd)	522	531	-9	519	530
- varav köpt verksamhet	28	27	1	28	37
- såld verksamhet	5	4	1	10	10
Antal elever i fritidshem (folkbokförda i Bollebygd)	478	479	-1	509	530
- varav köpt verksamhet	103	106	-3	114	118
- såld verksamhet	8	9	-1	10	9
Antal elever i förskoleklass (folkbokförda i Bollebygd)	122	107	15	111	120
- varav köpt verksamhet	23	23	0	26	28
- såld verksamhet	2	2	0	2	2
Antal elever i grundskola år 1-9* (folkbokförda i Bollebygd)	1165	1 174	-9	1 186	1 202
- varav köpt verksamhet	189	197	-8	201	205
- såld verksamhet	20	21	-1	23	23
Anpassad grundskola	17	16,8	0,2	17,3	16,6
-varav omvänt integrerade anpassad grund	0,5	0	0,5	1	2
Under utredning (volymbuffert)	2	0	2	2,5	5
- varav köpt verksamhet	2	2,5	-0,5	3	2,3
- såld verksamhet	0	0	0	0	0
Fritids anpassad grundskola	6,1	5,4	0,7	5,5	6,3
Under utredning (volymbuffert)	1,5	1	0,5	1	
Varav köpt	0	0,5	-0,5	1	2,5
Antal elever i gymnasiet (folkbokförda i Bollebygd)	373	371	2	371	369
- varav i egen regi	13	10	3	10	10
- såld verksamhet	0	1,5	-1,5	1,5	0
Anpassad gymnasieskola	4,8	2,4	2,4	1,5	3,5

I tabellen ovan redovisas i tur och ordning prognostiserade prestationer i snitt för helåret, utfallet förra året och förändringen däremellan. Samt utfall snitt helår 2023 och 2022.

Prognosen är minskade volymer för främst förskola och grundskola jämför föregående år. Volymerna ökar däremot för förskoleklass, anpassad grundskola och gymnasiet.

De minskade volymerna för förskola kommer långsamt att ge följdverkningar i förskoleklass och uppåt i årskullarna. Däremot syns denna förändring inte ännu i förskoleklass där volymerna ökat. Man ser ännu inte någon minskning av volymerna för gymnasiet. Anpassat gymnasie har ökat något med åren men kommer att öka rejält nästa år då denna höstens elevökning räknas för helåret.

6. Ekonomi

6.1 Budget och budgetändringar

Tabell 2. Budget och budgetändringar

Budget	Beslut 2025	Tekniska justeringar	Nya löner	Aktuell budget
Utbildningsnämnden	338,3	-1,6	5,4	342,1

Belopp är i mnkr.

Budgetförändringar

Budget för tekniska justeringar såsom internhyra och budget för löneökningar har tillkommit under året utöver beslutad ram.

Nämnden har tilldelats full kompensation i budgetram för lönerevisionen i avvaktan på beslut. Prognosen förutsätter full kompensation. Den överskjutande del av lönerevisionen som saknar täckning centralt utgör för utbildningsnämndens del 2,1 mnkr.

6.2 Resultat och prognos, övergripande

Tabell 3. Resultat och prognos utbildningsnämnden

	Jan-aug 2025			Jan-aug 2024	Helår 2025			Helår 2024
	Utfall	Budg.	Avvik.	Utfall	Prog utfall	Budg.	Prog avvik.	Utfall
Försäljningsintäkter	0,1	0,1	0,0	0,1	0,2	0,2	0,1	0,1
Taxor och avgifter	6,8	6,4	0,4	6,7	10,2	9,6	0,5	9,9
Hyror och arrenden	0,1	0,0	0,0	0,1	0,1	0,0	0,1	0,1
Bidrag, kostnadsers	12,8	10,5	2,4	12,8	18,7	15,7	3,0	19,3
Försäljn vht och övr ersättn	2,7	2,1	0,6	2,5	3,8	3,2	0,6	3,7
Summa intäkter	22,6	19,2	3,4	22,2	33,0	28,7	4,3	33,1
Lämnade bidrag	-2,2	-1,7	-0,5	-2,6	-2,8	-2,5	-0,3	-3,0
Köp av huvudverksamhet	-53,8	-57,3	3,5	-56,6	-83,3	-85,9	2,6	-84,0
Personalkostnader	-119,1	-119,3	0,2	-122,0	-194,3	-189,9	-4,4	-194,2
Fastighetskostn, hyror, material	-38,3	-38,4	0,1	-36,6	-57,8	-57,6	-0,2	-55,3
Övriga kostnader	-22,2	-23,2	0,9	-22,5	-34,8	-34,8	0,0	-35,2
Finansiella kostnader	-0,1	-0,1	0,0	-0,1	-0,2	-0,1	0,0	-0,2

Summa kostnader	-235,7	-239,9	4,2	-240,4	-373,1	-370,9	-2,3	-371,8
Nettokostnad	-213,1	-220,8	7,7	-218,3	-340,1	-342,1	2,0	-338,7

Jämförelsen görs mellan faktiskt utfall i år till och med augusti och samma period föregående år.

Prognosen utgör 0,6 procent av budgetramen.

Nettokostnadsutvecklingen för perioden jämfört med föregående år är en minskning på 2,4 procent.

Intäkterna har ökat med 1,8 procent. Det är främst såld verksamhet som ökat. Statsbidrag ligger på samma nivå som förra årets period, minskningen av statsbidraget för Maxtaxa till trots.

Minskningen i kostnader för bidragsutbetalningar på 5,4 procent för perioden beror främst på att färre bidrag blivit utbetalda tidigare i år än förra året. Per helår prognostiseras kostnaden bli 1,1 procent lägre och beror på lägre kostnader för aktivitetsbidrag. Verksamheten gör även för i år underskott för aktivitetsbidrag, dock inte lika mycket.

Minskningen i kostnader för köpt verksamhet är 5,0 procent eller 2,8 mnkr för perioden. Minskningen för helåret uppgår dock bara till 0,8 procent för att kostnadstyngden prognostiseras vara på höstterminen med fler elever både i gymnasiet och anpassade gymnasiet.

Personalkostnaderna har för perioden minskat med 2,4 procent, årets löneökningar på 3,4 procent till trots. En del beror på minskat PO för året och en del beror på det arbete som verksamheterna gjort för att nå budget i balans vilket inleddes förra hösten på grund av det underskott nämnden då uppvisade. För restriktivitet i prognos för helåret har förändringen för helåret antagits ligga på 0,0 procent.

Fastighetskostnader, hyror och material har ökat med 4,7% jämfört perioden där störst ökning är internhyror och hyra motsvarande 1,5 mnkr. Ökningen i lokalvård och el utgör en väldigt liten del av ökningen. Leasingdatorer och inköp av material ligger i paritet med förra årets utfall men på helåret

beräknas kostnaderna 0,1 mnkr högre på grund av högre kostnader för datorer.

Övriga kostnader har för perioden minskat med 1,5 procent där skolskjuts-/busskortskostnader har ökat medan kostnader såsom licensavgifter, inköp av tjänster och avskrivningar minskat. Total minskning för helåret beräknas landa på 1,0 procent.

Finansiella kostnader (bl.a. ränta på avskrivningar) är tämligen oförändrad och påverkas av när under året reinvesteringar aktiveras.

6.3 Resultat och prognos, per verksamhet

Tabell 4. Resultat och prognos

	Jan-aug 2025			Jan-aug 2024	Helår 2025			Helår 2024
	Utfall	Budg.	Avvik.	Utfall	Prog utfall	Budg.	Prog avvik.	Utfall
Nämnd	-0,5	-0,6	0,1	-0,4	-0,8	-1,0	0,2	-0,7
Kultur & Fritid	-8,6	-8,2	-0,4	-8,8	-12,9	-12,6	-0,3	-13,0
Förskola	-47,6	-49,2	1,6	-48,8	-75,7	-76,7	1,0	-75,9
Fritidshem	-13,9	-14,6	0,7	-13,8	-22,0	-22,5	0,5	-21,6
Grundskola	-97,2	-99,2	2,0	-99,2	-155,9	-155,0	-0,9	-155,9
Anpassad grundskola	-9,5	-9,4	-0,1	-9,6	-14,8	-15,0	0,2	-15,6
Gymnasie, Anpassat	-33,8	-36,4	2,6	-35,4	-54,8	-54,8	0,0	-53,0
Vuxenutbildning	-1,5	-2,7	1,1	-1,5	-2,6	-3,9	1,3	-2,1
Gemensamt	-0,4	-0,4	0,0	-0,6	-0,7	-0,7	0,0	-1,0
Totalt	-213,1	-220,8	7,7	-218,3	-340,1	-342,1	2,0	-338,7

Belopp är i mnkr.

Tabellen ovan visar i tur och ordning: nettokostnaderna för perioden, budget för perioden, avvikelsen dem emellan samt nettokostnaden för perioden föregående år. Prognostiserade nettokostnader för helåret, budgeten för helåret samt det prognostiserade helårsresultatet. Sista kolumnen visar den totala nettokostnaden föregående år.

Nämnd

Nämnden prognostiserar ett överskott på 0,2 mnkr för helåret och är oförändrad sedan april.

Föreningsstöd/kultur

Fritid och kultur prognostiserar ett underskott på 0,3 mnkr och är oförändrad sedan april. Underskottet utgörs i sin helhet av ökade utbetalningar aktivitetsbidrag på grund av ökat antal aktiviteter hos föreningarna. Underskottet för aktivitetsbidrag var 0,5 mnkr 2024. Under pandemin minskade aktiviteterna, för att nu öka markant.

Förskola

Verksamheten förskolan prognostiserar ett överskott på 1,0 mnkr för helåret, vilket är oförändrat sedan april. Verksamhetens personalkostnader och statsbidrag kopplade därtill, visar överskott. Detta trots en större engångspost på personalkostnadssidan.

Köpta och sålda förskoleplatser prognostiserar sammanslaget ett överskott till följd av buffert på köpta platser. Sänkt statsbidrag för maxtaxa torde ha påverkat förskolan med 0,3 mnkr minskat överskott men motsvarande överskott kompenseras av föräldraavgifter.

Fritidshem

Verksamheten fritidshem prognostiserar ett överskott på 0,5 mnkr för helåret. Prognosen har ökat med 0,1 mnkr sedan april. Enheterna har gemensamt ett underskott i prognosen. Överskottet kommer av central volymbuffert och ett överskott från köpta och sålda platser.

Sänkt statsbidrag för maxtaxa har, liksom för förskolan, påverkat fritidshem med 0,1 mnkr men har kompenserats av högre föräldraavgifter än budgeterat.

Grundskola F-9

Verksamheten grundskola prognostiserar ett underskott på 0,9 mnkr på helåret vilket är en större förbättring sedan april. Alla enheter som visade underskott i april har en förbättrad prognos genom minskade personalkostnader. Störst förbättring av underskottet har skett på Töllsjö, där övertalighetsprocess hade inletts. Då dessa brukar sträcka sig över en lång tidshorisont var förväntningarna i tidigare prognos, att det inte skulle hinna ge utfall detta år, utan främst ha påverkan på budgetföljsamheten nästa år. De anställda i processen fick tjänster i andra kommuner och valde då att sluta snabbt, vilket ger en påverkan på personalkostnaderna för hela hösten.

Elevhälsan prognostiserar ett överskott som vuxit sedan april till följd av personal som sagt upp sig och att ny inte förväntas kunna vara på plats förrän senare i höst.

Den förbättrade prognosen för grundskolan har samtidigt valts att hållas restriktivt, sett till historik i fluktuation.

Köpt och såld verksamhet prognostiserar ett överskott mest till följd av central buffert för köpt verksamhet.

Underskottet för skolskjuts som kom av att höstens extraturer 2024 inte fakturerats eller bokats upp, har minskat något då turerna för året haft lägre kostnad en budgeterat.

Anpassad grundskola

Verksamheten anpassad grundskola prognostiserar ett överskott på 0,2 mnkr och är oförändrat sedan april. Verksamhetens underskott för personalkostnader har ökat men kompenseras av ökat överskott centralt för skolskjuts. Centralt finns också en volymbuffert som kompenserar underskottet på enheten.

Gymnasieskola

Verksamheten gymnasieskola prognostiserar ett nollresultat vilket är en försämring sedan april.

Försämringen beror på två fler elever i ettan i gymnasiet än aprilprognos samt under sommaren nyinflyttad elev i anpassat gymnasium.

Om prognosen förbättras eller försämras ytterligare vet verksamheten först 15:e september, då det är klarlagt vilka utbildningar, de som börjat gymnasiet denna termin, valt jämfört med kostnaden för de programval de som gick ur gymnasiet i våras hade.

Vuxenutbildning

Verksamheten vuxenutbildning prognostiserar ett överskott på 1,3 mnkr vilket är en mindre nedskrivning av prognosen från april. Anledningen är att det till augusti kommit in något mer kostnader jämfört med föregående år och tidigare prognos. Kostnaderna för hösten kan därför också antas bli något högre.

Anpassad utbildning prognostiseras vara den enda utbildningsform som nyttjar nästan hela sin budget. Resterande utbildningsformer visar överskott.

Gemensamt

Verksamheten prognostiserar ett nollresultat för helåret och är oförändrat sedan april. Här ligger delar av de centrala löner som arbetar mot nämnd.

6.4 Prognoser under året, samt eventuella åtgärder

Tabell 5. Årets prognoser

	februari	april	augusti
Prognos för helårsresultatet	2,2	1,6	2,0
Prognos procent av budget	0,7%	0,5%	0,6%

Belopp är i mnkr.

Prognostiserade överskottet har ökat något sedan april. Störst förbättring står grundskolan för och förändringen där har främst skett på personalkostnadssidan. Ett stort arbete har genomförts sedan underskottet föregående höst. Alla enheter har fortsatt inte nått hela vägen fram och prognostiserar fortsatt underskott. Dock är underskotten långt mindre än tidigare år. Övertalighetsprocessen på Töllsjö som fick sitt avslut tidigare än beräknat har påverkat den enhetens prognos stort, liksom för hela verksamheten grundskola.

Förskolans arbete med föregående års underskott visade utfall redan under föregående höst och till årets budgetarbete. Man har fortsatt justera, främst på grund av minskade barnkullar.

Prognoserna för de mer personalintensiva verksamheterna har lagts med viss restriktivitet, då det finns erfarenhet av större svängningar. Prognosen för dessa verksamheter kan med andra ord komma att förbättras.

Prognosen för de verksamheter där vi helt eller till merparten köper verksamhet har försämrats något. För gymnasium och anpassat gymnasium beror det på fler elever än tidigare prognos. För vuxenutbildning beror det på högre kostnader för våren än prognos, vilket också ligger till grund för uppskattningen av höstens kostnader.

6.5 Investeringar

Tabell 6. Investeringar

Verksamhet/område	Budget 2024	Utfall jan-aug	Avvikelse progn-budg	Prognos
Reinvesteringar	1,3	0,8	0,5	0,0

Belopp är i mnkr.

En större del av årets reinvesteringar har gjorts men en del av de planerade reinvesteringarna återstår. Prognosen är att alla medel kommer att nyttjas. Förskolornas inköp har till stor del varit fokuserad på lekmiljön både utom- och inomhus, tillgänglighetsanpassning samt åtgärder för sådant som uppkommit vid arbetsmiljöronnd och miljöinspektion.

Grundskolornas inköp har varit mer riktade mot inomhusmiljö och har köpt in bland annat klassrumsinredning och slöjdmaskiner.

Kultur och fritid har bland annat köpt in inredning till biblioteken samt gymutrustning till "Stora idrottshallen".

IT utbildning har köpt in bland annat portabla projektorer som behövde ersättas och 3D-skrivare till enheterna.

6.6 Nettokostnadsavvikelse

En rapport har tagits fram som analyserar Bollebygds kommuns nettokostnadsavvikelser inom utbildningsverksamheterna: förskola, grundskola, gymnasieskola och fritidshem. Jämförelser görs med fem olika kommungrupper: Sjuhäradskommuner, pendelkommuner nära storstad, kommuner med liknande struktur, alla kommuner samt kommuner med 5 000–10 000 invånare. Analysen visar att Bollebygd generellt ligger under referenskostnaden för förskola och gymnasieskola, men över för grundskola och fritidshem. Särskilt framträdande är den låga kostnaden för gymnasiet, tack vare extern samverkan (köpts verksamhet), och den högre kostnaden för grundskolan till följd av ambitiösa satsningar och små skolor. För fritidshem har Bollebygd något högre kostnader.. Dessa prioriteringar speglar Bollebygds strategi att satsa lokalt på kärnverksamheter och låta externa aktörer hantera andra områden, vilket i sin helhet gett en blandad kostnadsprofil med både effektivitet och överavvikelser. En fördjupad analys och förslag på åtgärder så att verksamheterna närmar sig genomsnittet i riket kommer att presenteras i årsrapporten.

7. Medarbetare

7.1 Personalstatistik

Utbildningsförvaltningen	Jan-juni 2025			Jan-juni 2024		
	Kvinnor	Män	Totalt	Kvinnor	Män	Totalt
Antal tillsvidareanställda	246	49	295	242	48	290
Andel tillsvidareanställda (%)	83,4%	16,6%	100,0%	83,4%	16,6%	100,0%
Antal visstidsanställda	14	4	18	25	7	32
Andel visstidsanställda (%)	77,8%	22,2%	100,0%	78,1%	21,9%	100,0%
Antal timavlönade (timmar)	11 280	3 579	14 859	13 053	5 547	18 601
Övertid/fyllnad/mertid (tim)	219,7	71,2	290,9	319,5	66,3	385,7
Andel tillsvidare m. heltid (%)	94,3%	95,9%	94,6%	95,5%	97,9%	95,9%
Sjukfrånvaro (%)	6,7%	4,2%	6,3%	7,4%	5,2%	7,0%
Sjukfrånvaro över 59 dagar (%)	30,8%	27,2%	30,4%	37,5%	33,7%	37,0%
Sjukfrånvaro under 31 år (%)	7,7%	3,7%	6,5%	5,8%	12,8%	7,4%
Sjukfrånvaro 31-49 år (%)	7,1%	5,5%	6,8%	6,4%	4,4%	6,0%
Sjukfrånvaro över 49 år (%)	6,0%	2,0%	5,4%	9,2%	3,8%	8,5%

Förskola	Jan-juni 2025			Jan-juni 2024		
	Kvinnor	Män	Totalt	Kvinnor	Män	Totalt
Antal tillsvidareanställda	97	6	103	96	8	104
Andel tillsvidareanställda (%)	94,2%	5,8%	100,0%	92,3%	7,7%	100,0%
Antal visstidsanställda	4	0	4	9	0	9
Andel visstidsanställda (%)	100,0%	0,0%	100,0%	100,0%	0,0%	100,0%
Antal timavlönade (timmar)	9 438	1 216	10 654	9 883	1 672	11 555
Övertid/fyllnad/mertid (tim)	141,7	0,0	141,7	124,8	3,3	128,1
Andel tillsvidare m. heltid (%)	94,8%	100,0%	95,1%	96,9%	100,0%	97,1%
Sjukfrånvaro (%)	9,1%	16,0%	9,5%	6,5%	5,1%	6,4%
Sjukfrånvaro över 59 dagar (%)	26,0%	60,2%	29,4%	13,9%	0,0%	13,1%
Sjukfrånvaro under 31 år (%)	9,1%	1,2%	8,4%	5,0%	7,2%	5,4%
Sjukfrånvaro 31-49 år (%)	11,7%	23,5%	12,4%	6,8%	1,7%	6,5%
Sjukfrånvaro över 49 år (%)	4,2%	1,5%	4,1%	6,6%	10,0%	6,8%

Skola	Jan-juni 2025			Jan-juni 2024		
	Kvinnor	Män	Totalt	Kvinnor	Män	Totalt
Antal tillsvidareanställda	129	39	168	127	36	163
Andel tillsvidareanställda (%)	76,8%	23,2%	100,0%	77,9%	22,1%	100,0%
Antal visstidsanställda	7	4	11	12	7	19
Andel visstidsanställda (%)	63,6%	36,4%	100,0%	63,2%	36,8%	100,0%
Antal timavlönade (timmar)	1 701	2 364	4 065	3 038	3 875	6 913
Övertid/fyllnad/mertid (tim)	78,0	71,2	149,2	194,7	48,5	243,2
Andel tillsvidare m. heltid (%)	93,8%	94,9%	94,0%	94,5%	97,2%	95,1%
Sjukfrånvaro (%)	5,6%	2,8%	4,9%	8,5%	5,1%	7,7%
Sjukfrånvaro över 59 dagar (%)	38,4%	0,0%	33,2%	48,8%	44,0%	48,0%
Sjukfrånvaro under 31 år (%)	0,4%	4,4%	3,0%	6,7%	15,4%	9,5%
Sjukfrånvaro 31-49 år (%)	4,2%	2,8%	3,8%	6,2%	4,6%	5,9%
Sjukfrånvaro över 49 år (%)	8,3%	2,1%	7,0%	12,5%	2,9%	10,4%

7.1.1 Utbildningsförvaltningen (jan–juni 2025 vs 2024)

Övergripande, hela utbildningsförvaltningen (inkl. ledning, stab, kultur-och fritid)

Personalstruktur

- Tillsvidareanställda: +5 personer totalt (295 från 290).
- Visstidsanställda: minskat tydligt (18 från 32).
- Timavlönade timmar: minskat kraftigt (14 859 från 18 601, ca –20%).
- Heltid: stabilt, marginellt lägre (94,6% från 95,9%).

Mer stabil personalstyrka, minskat nyttjande av visstid och timvikarier.

Sjukfrånvaro

- Total sjukfrånvaro: minskat (6,3% från 7,0%).
- Långtidssjukfrånvaro (≥ 60 dagar): minskat (30% från 37%).
- Åldersfördelning:
 - Yngre (<29 år): ökning (6,5% från 7,4%).
 - Medelålder (30–49 år): liten ökning (6,8% från 6,0%).
 - Äldre (50+): tydlig minskning (5,4% från 8,5%).

Minskad total sjukfrånvaro beror framförallt på minskad långtidssjukdom bland äldre medarbetare. Dock ses en viss ökning bland yngre, vilket bör följas upp.

7.1.2 Förskola

Personalstruktur

- Tillsvidareanställda oförändrat (103 från 104).
- Visstid minskat (4 från 9).
- Timavlönade timmar minskat (10 654 från 11 555).
- Heltidsandel något lägre (95,2% från 97,1%).

Förskolan har en något mer stabil personalsituation, men fortfarande beroende av timvikarier.

Sjukfrånvaro

- Total sjukfrånvaro: ökat markant (9,5% från 6,4%).
- Långtidssjukfrånvaro: fördubblats (29% från 13%).
- Åldersfördelning:
 - Yngre (<29 år): ökat (8,4% från 5,4%).
 - 30–49 år: kraftigt ökat (12,4% från 6,5%).
 - Äldre (50+): minskat (4,1% från 6,8%).

Förskolan sticker ut negativt. Högre total sjukfrånvaro, särskilt i gruppen 30–49 år. Ökad långtidssjukdom är en riskfaktor.

7.1.3 Skola

Personalstruktur

- Tillsvidareanställda: +5 personer (168 från 163).
- Visstid minskat (11 från 19).
- Timavlönade timmar kraftigt minskat (4 065 från 6 913, ca –40%).
- Heltid stabilt (94,1% från 95,1%).

Skolan visar på stabil personalförsörjning och minskat timbehov.

Sjukfrånvaro

- Total sjukfrånvaro: tydligt minskat (4,9% från 7,7%).
- Långtidssjukfrånvaro: minskat (33% från 48%).
- Åldersfördelning:
 - Yngre (<29 år): kraftigt minskat (3,0% från 9,5%).

- 30–49 år: minskat (3,8% från 5,9%).
- 50+: minskat (7,0% från 10,4%).

Skolan sticker ut positivt. Tydlig minskning i både total och långtidssjukfrånvaro.

7.1.4 Slutsatser

Förvaltningen i stort har stärkt sin personalförsörjning: fler tillsvidareanställda, mindre visstid/timbehov, och något lägre sjukfrånvaro.

Förskolan är den största oron – markant ökad sjukfrånvaro, särskilt i åldern 30–49 år, samt högre andel långtidssjukskrivningar.

Skolan utvecklas i rätt riktning – stabilare personalstruktur och lägre sjukfrånvaro över hela linjen.

Åldersprofil: Äldre medarbetare (50+) har förbättrad hälsa jämfört med 2024, medan yngre/medelålders visar tendenser till ökad sjukfrånvaro (särskilt i förskolan).

Fokus för vidare analys/åtgärder:

- Kartlägga arbetsmiljö och belastning i **förskolan**.
- Undersöka orsaker till **ökad långtidssjukfrånvaro i förskolan**.
- Dra lärdom av de positiva tendenserna i **skolan** för att sprida framgångsfaktorer till förskolan.

8. Internkontroll

8.1 Risk- och väsentlighetsanalys

Arbetet med att värdera riskerna har gjorts genom att nämnden genomfört workshop utifrån ett antal riskområden och satt in dessa i en riskmatris. Workshopen genomfördes i två grupper där värdet från dessa två grupper slogs samman för att få fram ett totalvärde.

8.2 Internkontrollplan

Utifrån genomförd risk- och väsentlighetsanalys så har nedan internkontrollplan tagits fram.

Risk		
Ekonomisk kontroll och budgetuppföljning <i>Säkerställa att budgeten följs och att resurser används effektivt</i>		
Insats	<ol style="list-style-type: none"> 1. Regelbundna budgetuppföljningsmöten 2. Digitala verktyg för ekonomisk kontroll 3. Utvärdering av resursfördelning 4. Riskanalyser för ekonomiska avvikelser 5. Utbildning i ekonomistyrning för skolledare 	<ol style="list-style-type: none"> 1. Månadsvisa uppföljningar i nämnd 2. Implementering av nya <u>Raindance</u> 3. Arbete inför budget 2026 4. Handlingsplaner vid prognostiserade underskott 5. Kollegialt lärande samt inspel från relevant aktör
Ansvar	<u>UN's presidie</u> , förvaltningschef, rektor	
Uppföljning	Månadsvis vid utbildningsnämndens möten	

Risk	Förebyggande arbete mot frånvaro och studieavbrott <i>Identifiering och uppföljning av elever med hög frånvaro och risk för studieavbrott.</i>	
Insats	Tydliga rutiner för tidig upptäckt av frånvaro Kartläggning och analys av frånvaroorsaker Individuella åtgärdsplaner för elever med hög frånvaro Samverkan mellan skola och hem Förebyggande insatser mot psykisk ohälsa	<i>Hanteras i fastslagen rutin</i>
Ansvar	Verksamhetschef elevhälsa	
Uppföljning	Givna tillfällen vid utbildningsnämndens möten.	

8.3 Nuläge

Uppföljning har genomförts enligt plan och redovisas i årsrapport.

6. Yttrande om lokaliseringsutredning för
särskilt boende för äldre i Bollebygd tätort
UN2025/229

**Tjänsteskrivelse**

2025-09-15

David Englund |
Nämndsekreterare/utredare
0734-64 72 02 |
david.englund@bollebygd.se

Dnr 185397

Utbildningsnämnden

Beslut om yttrande om lokalisering av nytt särskilt boende för äldre**Förslag till beslut**

Utbildningsnämnden beslutar att godkänna bifogat yttrande angående lokalisering av nytt särskilt boende för äldre och skickar det till kommunstyrelsen.

Ärendet

Utbildningsnämnden har beretts möjlighet att lämna yttrande över kommunstyrelsens beslut om lokalisering av nytt särskilt boende för äldre (bifogas ärendet).

Utbildningsförvaltningen föreslår att utbildningsnämnden godkänner bifogat yttrande.

Barnkonsekvensanalys

Förvaltningen bedömer att möten mellan barn och äldre kan bidra till ökad livsglädje, stärkt mental hälsa samt skapa förståelse och gemenskap mellan generationer och att den föreslagna lokaliseringen av nytt boende därmed kan ha positiva konsekvenser för barn.

Beslutsunderlag

- Beslut om yttrande om lokalisering av nytt särskilt boende för äldre, tjänsteskrivelse 2025-09-15



- Yttrande angående lokalisering av nytt särskilt boende för äldre, UN2025/229
- Lokaliseringsutredning för särskilt boende för äldre i Bollebygd tätort.
UN2025/229

Skickas till

Kommunstyrelsen

BOLLEBYGDS KOMMUN

Utbildningsförvaltningen

Johan Berntsson

Utbildningschef

David Englund

Nämndsekreterare/utredare

Utbildningsnämnden

Johan Berntsson | Förvaltningschef
0734-64 72 14 | johan.berntsson@bollebygd.se

Dnr : **185176**

Kommunsstyrelsen

Yttranade angående lokalisering av nytt särskilt boende för äldre

Sammanfattning av ärendet

Utbildningsnämnden har beretts möjlighet att lämna yttrande över kommunstyrelsens beslut om lokalisering av nytt särskilt boende för äldre.

Nämnden ställer sig bakom kommunstyrelsens beslut att lokalisera det nya särskilda boendet till Södra Fjällastorp samt att samlokalisera detta med den redan planerade förskolan.

Skälen för nämndens ställningstagande är följande:

Resurseffektivitet: Samlokalisering innebär att endast en detaljplan behöver tas fram och att investeringar i markberedning, dagvattenhantering och tekniska system kan samordnas, vilket leder till lägre totalkostnader för kommunen.

Social hållbarhet: Möten mellan barn och äldre kan bidra till ökad livsglädje, stärkt mental hälsa samt skapa förståelse och gemenskap mellan generationer.

Attraktivitet: Projektet stärker kommunens sociala profil och kan bidra till att både förskola och äldreboende blir attraktiva arbetsplatser.

Kvalitet och arbetsmiljö: Södra Fjällastorp bedöms ge goda förutsättningar för välfungerande verksamheter med fokus på trygghet, säkerhet och god arbetsmiljö.

Utbildningsnämnden vill samtidigt framhålla vikten av att samlokaliseringen planeras utifrån principen **"dela där det stärker – separera där det skyddar"**, bland annat genom tydlig zonering, arkitektoniska lösningar, smittskyddsaspekter och tydliga samverkansavtal.

Yttrande

Utbildningsnämnden ställer sig bakom kommunstyrelsens beslut att lokalisera nytt särskilt boende för äldre till Södra Fjällastorp och att samlokalisera detta med den planerade förskolan. Nämnden bedömer att detta alternativ bäst tillvaratar kommunens resurser, stärker den sociala hållbarheten och skapar mervärden för både barn och äldre.

BOLLEBYGDS KOMMUN
Utbildningsnämnden

Fredrik Drugge

Johan Berntsson

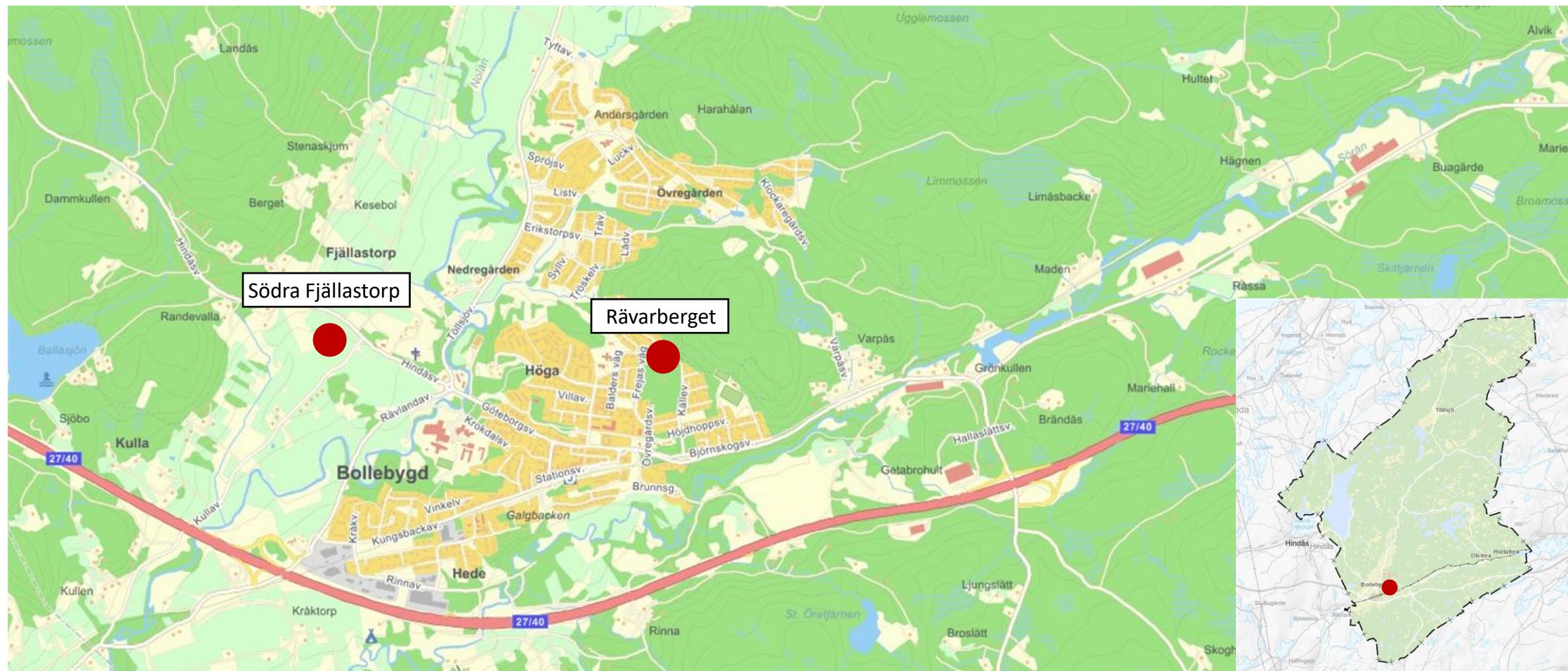
Ordförande

Förvaltningschef

Översiktskarta



BOLLEBYGDS
KOMMUN





Lokaliseringsutredning för särskilt boende för äldre i Bollebygd tätort

Upprättad av Plan- och exploateringsavdelningen,
Kommunstyrelseförvaltningen

SAMMANFATTNING

I en lokaliseringsstudie som färdigställdes våren 2025 utreddes olika lokaliseringsalternativ för att se vilken plats som är bäst lämpad för etablering av ett nytt särskilt boende för äldre. Där undersöktes och jämfördes tio olika platser, varav en i Töllsjö respektive Olsfors och övriga åtta i Bollebygd.

De lokaliseringsalternativ som benämnts som Södra Fjällastorp och Rävaberget (vattentornskullen) var de som rankades högst i den förra studien. Genom denna fördjupade lokaliseringsstudie har dessa två alternativ studerats ytterligare, med ett större fokus på genomförbarhet och ekonomi. Studien konstaterar att båda alternativen kan möjliggöra ett välfungerande särskilt boende för äldre, men att Södra Fjällastorp är fördelaktigt sett utifrån ett ekonomiskt och tidsmässigt perspektiv.

Innehållsförteckning

1.	Inledning.....	4
1.1	Uppdrag och syfte.....	4
1.2	Begreppsförklaring.....	4
2.	Förändrade förutsättningar sedan tidigare lokaliseringsstudie.....	5
3.	Nybyggnation eller ombyggnation?	6
4.	Metod.....	8
5.	Beskrivning av lokaliseringsalternativ.....	9
5.1	Södra Fjällastorp.....	10
5.2	Rävaberget.....	16
6.	Slutsatser.....	20

1. Inledning

1.1 Uppdrag och syfte

En lokaliseringsstudie för särskilt boende för äldre har sedan tidigare tagits fram, där åtta platser i Bollebygd tätort, en i Olsfors och en i Töllsjö undersöktes. Med denna studie som grund gav kommunstyrelsen i april 2025 (§ 58) i uppdrag att göra en fördjupad lokaliseringsstudie där endast två av dessa alternativ inkluderades. Dessa alternativ har i studien benämnts som Södra Fjällastorp och Rävaberget.

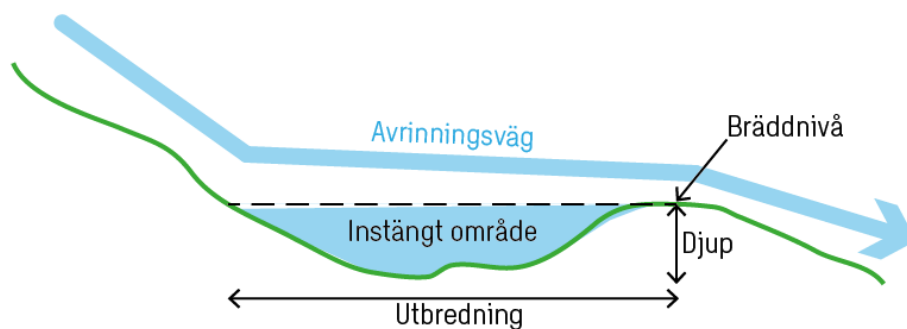
Den fördjupade lokaliseringsstudien avser att ge en mer nyanserad bild av de två områdena, för att på så sätt ge ett mer gediget underlag inför kommande beslut om lokalisering.

1.2 Begreppsförklaring

I utredningen används två begrepp som är hämtade från kommunens översvämningskartering från 2018. För att undvika repetitiva förklaringar, beskrivs dessa istället här:

Ytligt avrinningsstråk: När det regnar uppstår vad som kallas för ytliga avrinningsstråk. Dessa uppstår i sänkor och dalar, dit regnmängder från höjderna runtomkring samlas. Det ytliga avrinningsstråket rinner sedan vidare för att till sist nå vattendrag och sjöar. Vid stor nederbörd kan platserna där dessa avrinningstråk passerar bli mycket blöta. Dessa avrinningstråks storlek beskrivs med enheten hektar, vilket mäter hur stort avrinningsområde som det ytliga avrinningsstråket har.

Instängt område: Ett område där vattnet ansamlas på grund av landskapets utformning kallas här för instängt område. Dessa mäts i vattendjup, vilket alltså innebär hur djupt det ansamlade vattnet kan bli innan det "rinner över kanten" och fortsätter sin färd nedåt, se Figur 1.



Figur 1. Visar ett exempel på hur ett instängt område kan uppstå i landskapet.

2. Förändrade förutsättningar sedan tidigare lokaliseringsstudie

En ny lokalresursplan förväntas antas under hösten 2025. Som en del av detta arbete har nya beräkningar genomförts, där behovet av nya boendeplatser på särskilt boende för äldre minskat i jämförelse med när förra lokaliseringsstudien togs fram. Medan den tidigare lokalresursplanen identifierade ett behov av 32 nya boendeplatser, bedöms behovet i den nya planen istället till 25 boendeplatser.

Den nya beräkningen grundar sig på att andelen personer som är över 80 år som bor på särskilt boende minskar successivt. Därför har beräkningen justerats för att ta denna förändring i beräkning. Det är dock viktigt att poängtera att behovsbedömningen är just en bedömning, ingen beskrivning av en definitiv framtid. Kommunen behöver därför vara flexibla i sitt arbete framåt.

Det kan även konstateras att behovsbedömningen kan variera beroende på en rad andra faktorer. Sådana faktorer är enligt socialnämnden exempelvis tillgång till korttidsboende, insatser som möjliggör att äldre kan bo kvar hemma längre och komplettering av det allmänna bostadsbeståndet genom trygghetsboenden. Det är med andra ord en rad olika aspekter som samspelar för att hålla nere behovet av nya boendeplatser, och arbetet med detta behöver därför ske parallellt.

3. Nybyggnation eller ombyggnation?

Att utöka med omkring 25 nya boendeplatser i kommunen, skulle kunna lösas antingen genom att Bollegården byggs ut eller att ett nytt boende på annan plats uppförs. Då det inte ingått i uppdraget att fördjupa sig i möjligheten att bygga ut Bollegården, har frågan inte analyserats utifrån ett ekonomiskt perspektiv. Däremot finns det en rad olika praktiska aspekter som starkt talar för att ett nytt boende byggs på annan plats.

Bollegården byggdes under en tid med andra behov och standarder. Exempelvis har vårdbehovet förändrats, där vi idag har en större andel boende med någon form av kognitiv svikt, jämfört med när Bollegården byggdes. Detta påverkar kvaliteten på den vård och omsorg som kan erbjudas på Bollegården idag.

Boendets utformning leder även till andra typer av brister för verksamheten. Då personalen har svårt att överblicka boendet krävs en högre bemanning än vad som egentligen är nödvändigt, samtidigt som lägenhetsstorlekarna varierar till den grad att vissa anses undermåliga till följd av dess storlek medan andra är onödigt stora sett till det stora behovet av fler lägenheter. Både personalbehov och lägenhetsstorlek bidrar till ökade driftskostnader för boendet.

Sedan Bollegården byggdes har ett antal mindre renoveringar genomförts, som ett sätt att förbättra dess funktion och livslängd. Dessa har dock inte varit tillräckliga på lång sikt och mer omfattande åtgärder krävs för att service och vård ska kunna skötas på ett effektivt och kvalitativt sätt. Därmed är det alltså inte tillräckligt att Bollegården byggs ut, boendet i sig skulle även behöva genomgå större renoveringar. En så stor investering i Bollegården innebär att kommunen låser fast sig vid en fastighet som trots renoveringar antas inte kunna erbjuda lika god arbetsmiljö, effektivitet, trygghet eller trivsel som ett nytt boende antas kunna.

I samband med en sådan utbyggnad och renovering skulle även stora störningar för de boende uppstå, vilket är särskilt allvarligt för en grupp människor som inte

på egen hand kan ta sig från boendet för lugn och ro. Vissa av de boende kan även antas behöva flyttas tillfälligt, för att möjliggöra en renovering. Flytt av äldre är enligt forskning förknippat med stora risker, där ökad stress, förvirring, svårhet att orientera sig och försämrad mental hälsa är vanligt, men flytt i hög ålder kan i vissa fall även innebära en livsfara. Det är därför eftersträvansvärt att så få flyttar som möjligt genomförs, och tillfälliga flyttar kombinerat med stora störningar på boendet ses därför som en stor riskfaktor.

Om Bollegården byggs ut ökar detta även belastning på gemensamma utrymmen och funktioner, där exempelvis utemiljö, parkeringar, allrum och restaurang behöver nyttjas av fler människor. Det ökade behovet av gemensamma funktioner kan i vissa fall vara svårt att möta inom den nuvarande fastigheten.

För att ett särskilt boende för äldre ska anses vara effektivt krävs enligt Socialförvaltningen att det har minst omkring 60 boende. Då prognosen är nedskriven till 25 boendeplatser innebär detta att kommunen kommer behöva upp till 110 boendeplatser i kommunen, inklusive korttidsboende. Tidigare har det diskuterats att bygga ett nytt mindre boende, samtidigt som delar av Bollegården fortsätter nyttjas för särskilt boende. Då två olika boenden inte kan fyllas med tillräckligt många boende för att anses vara effektivt, skulle ett fullstort nytt särskilt boende innebära lägre driftskostnader.

Trots att Bollegården inte anses uppfylla de standarder som finns på sådana boenden idag, innebär detta inte att det inte kan vara väl fungerande för en annan typ av verksamhet. Exempelvis kan Bollegården göras om till trygghetsboenden och det skulle även vara möjligt att tillåta hemtjänsten ha sina lokaler här. Därigenom skulle deras samarbete med hemsjukvården, som redan nyttjar lokalerna idag, kunna stärkas. En annan lösning som tidigare diskuterats är att låta en del av boendeplatserna på det nya boendet hyras ut till andra kommuner. Det är dock fortsatt osäkert om detta alls är en möjlighet och det är därför inte en lösning som kan tas för given, även om det kan bli intressant att fördjupa sig i frågan när det väl blir aktuellt.

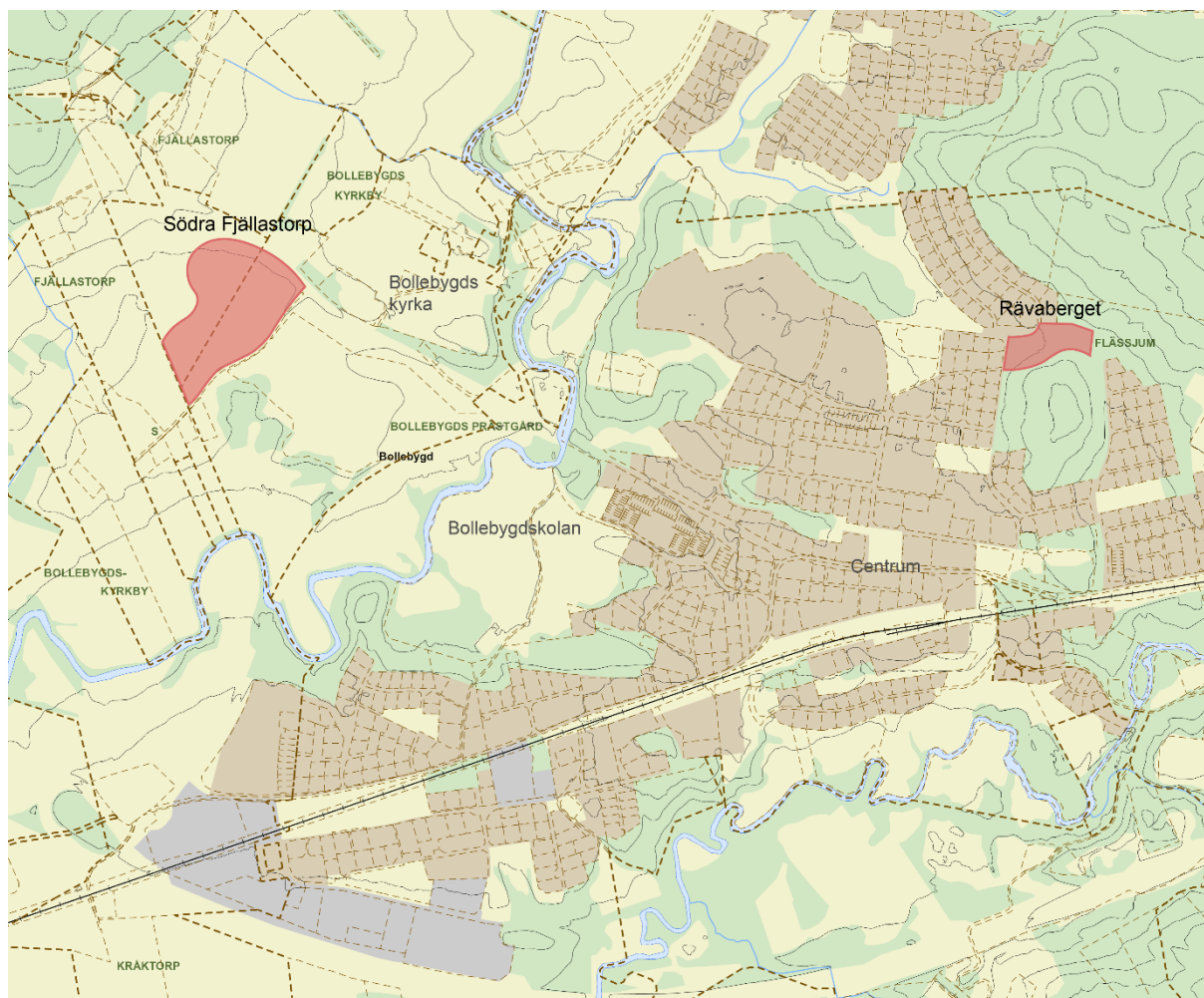
Med allt detta sagt är ett nytt särskilt boende för äldre en stor investering för kommunen och i slutändan måste vi hitta en lösning där det ökade behovet av nya boendeplatser möts, samtidigt som kommunens ekonomiska kalkyl går ihop. I slutändan är det därmed en politisk fråga hur kommunens pengar ska fördelas för att kunna säkerställa alla kommuninvånares behov.

4. Metod

Denna fördjupade lokaliseringsstudie har utgått från den analys som genomfördes i förra lokaliseringsstudien. Då både Södra Fjällastorp och Rävaberget redan har konstaterats utgöra goda alternativ för lokalisering av särskilt boende för äldre, har ett större fokus nu lagts på ekonomi och genomförbarhet. En del av informationen som presenteras om de två lokaliseringsalternativen är detsamma som i förra studien, medan en del information är uppdaterad eller fördjupad. Mer detaljerad information om metoden finns att läsa i den förra lokaliseringsstudiens (KS2025/50–5) metodkapitel.

Det som tydligt särskiljer den fördjupade studien mot den förra, är att resultatet inte presenteras i form av en tabell. Detta är för att denna studie avser att ge en mer nyanserad bild och slutsatsen består därför av en diskussion.

I Figur 2 visas lokaliseringen av Södra Fjällastorp och Rävaberget på en mer översiktlig karta. Var områdena är belägna beskrivs även i text i kapitel 5.



Figur 2. Kartan visar lokaliseringen av Södra Fjällastorp och Rävaberget på en ~~en~~^{mer} översiktlig karta.

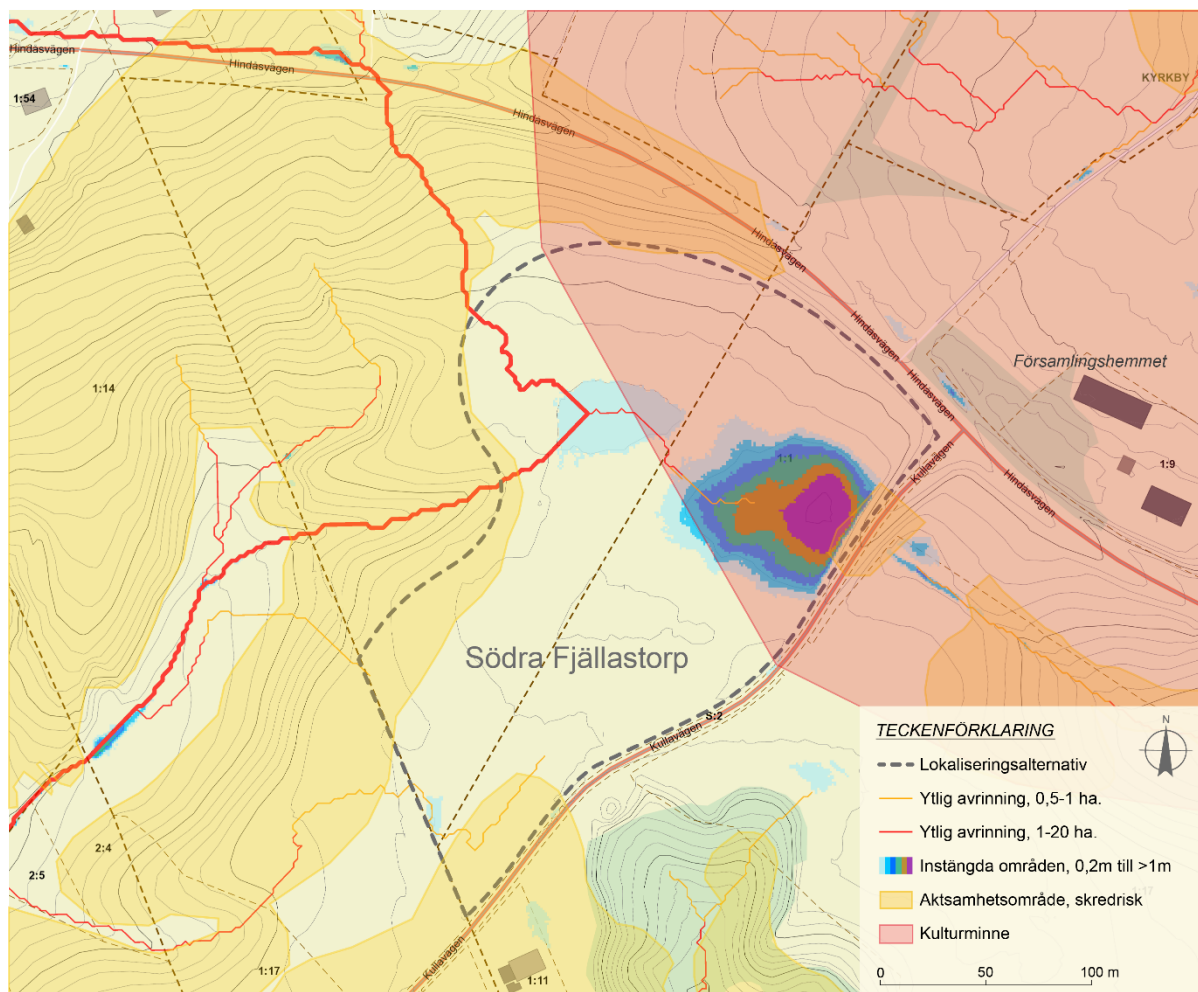
5. Beskrivning av lokaliseringsalternativ

5.1 Södra Fjällastorp

I den fördjupade lokaliseringsstudien har avgränsningen av Södra Fjällastorp justerats för att både inkludera en del av den kommunalägda fastigheten Flässjum 3:99 och fastigheten Bollebygds Prästgård 1:1 som ägs av Svenska Kyrkan. Detta beror på att kommunstyrelsen sedan tidigare har fattat beslut om att bygga en förskola på Flässjum 3:99 och inför uppstart av detta arbete har Göteborgs Stift (Svenska Kyrkan) visat intresse att även deras fastighet Bollebygd Prästgård 1:1 inkluderas i detaljplanen. Vid detaljpaneläggning kan det då bli intressant att visst utbyte av mark sker, så att de olika funktionerna inom detaljplanen kan placeras på ett lämpligt sätt. Med detta som grund har lokaliseringsalternativets avgränsning utökats.

Något faktiskt planuppdrag för en förskola på Södra Fjällastorp har ännu inte getts, så frågan om vilka fastigheter som ska inkluderas är ännu inte fattad. Ett slutgiltigt ställningstagande gällande Svenska Kyrkans fastighet görs alltså först då.

I Figur 2 visas den nya avgränsningen tillsammans med viktiga förhållanden som behöver tas i beaktning inför ett lokaliseringsbeslut. Vad kartan visar beskrivs



även i den flytande texten nedan.

Fysiska och miljömässiga förhållanden:

Södra Fjällastorp är beläget på, och omgivet av, **brukeningsbar jordbruksmark**. Jordbruksmark är skyddad enligt lag och får därför endast exploateras i de fall då kommunen kan visa på att detta är av väsentligt samhällsintresse. För att ta reda på detta tas en lokaliseringsstudie för exploatering av jordbruksmark fram, något som redan upprättats för de intilliggande detaljplanerna för Prästgårdsgärdet och Fjällastorp. Denna utredning har även inkluderat Södra Fjällastorp, vilket innebär att den kan bli applicerbar även här, genom vissa justeringar. Utredningen antas

därför inte bli särskilt kostnadsdrivande i detaljplanearbetet. Förhoppningen från kommunens sida är att denna utredning ska stå sig juridiskt vid ett överklagande, något som satts på prov till följd av flera inkomna överklaganden av detaljplanen för Fjällastorp 3:6. Att utredningen står sig juridiskt är en förutsättning för att Södra Fjällastorp ska ses som en lämplig placering av särskilt boende för äldre.

I kommunens naturvårdsprogram från 2010 pekas Nolåns dalgång ut som ett **värdefullt odlingslandskap**. Ytterligare naturvärden är inte utpekade i programmet, däremot finns ett antal **rödlistade arter** i eller i närheten av området registrerade i Artportalen (Sveriges Lantbruksuniversitets databas). Bland dessa rödlistade arter finns bland annat fladdermöss, som av erfarenhet från detaljplanen för Prästgårdsgärdet är något som vi måste göra vissa anpassningar för. En **naturvärdesinventering** för Södra Fjällastorp behöver därför tas fram för att kartlägga vilka värden som finns och vilka anpassningar som behöver göras för att säkerställa dessa värdens fortlevnad.

Kommunens kulturhistoriska byggnadsinventering från 1997 inbegriper utöver enskilda byggnader även ett antal **kulturhistoriskt värdefulla bebyggelsemiljöer**, däribland "Bollebygds sockencentrum och del av Nolåns dalgång". Området beskrivs som ett estetiskt tilltalande och böljande odlingslandskap, där dalgångens jordbruksmark omges av skogbeksädd och delvis bebyggda sluttningar. Nordöstra delen av Södra Fjällastorp är inkluderad i detta område. Bebyggelse i området behöver förhålla sig till dessa värden.

Genom detaljplanen för Fjällastorp 3:6 m.fl. har ett grönstråk i nord-sydlig riktning säkerställts, för att bibehålla siktlinjen längs dalgången. Denna siktlinje måste fortsatt bevaras genom Södra Fjällastorp.

Det böljande landskapet innebär dock inte bara estetiska värden utan bidrar även till vissa utmaningar. Placering av funktioner inom planområdet behöver utgå från topografin, då framför allt ett särskilt boende för äldre med fördel placeras på flack mark. Topografin kan även i vissa fall leda till risk för skred, om lutningar kombineras med jordarter med låg stabilitet eller höga vattenflöden. Västra delarna av Södra Fjällastorps är utpekade för skredrisk i finkornig sand i Sveriges

Geologiska Instituts (SGI) databas. Detta är dock bara baserat på en översiktlig topografisk analys, inte på faktiska provtagningar. Därför måste en **geoteknisk utredning** genomföras vid planläggning av Södra Fjällastorp.

Det finns ingen information om att Södra Fjällastorp ska vara förorenat. Då en förskola och eventuellt bostäder ska placeras på platsen, som klassas som känslig verksamhet, kommer dock en **markmiljöutredning** ändå krävas.

Genom området rinner ett stort avrinningsstråk (>20 ha.), från Hindåsvägen i norr till ravinen i väster. En del av vattnet ansamlas även i instängda områden i östra delen av Södra Fjällastorp, för att sedan passera genom den kulvert som går under Kullavägen. Detta kommer vara en viktig fråga att hantera i en detaljplan, där marknivåer kommer behöva justeras för att säkerställa att dagvattnet passerar på ett säkert sätt genom området. Därmed behövs en **VA- och dagvattenutredning**, men även fysiska åtgärder som kan leda till en del kostnader. Det som är fördelaktigt med Södra Fjällastorp är dock att området är så pass stort att det inte borde innebära några tekniska svårigheter att hantera dagvattnet inom området.

I Södra Fjällastorp finns dels buller från riksväg 40, men allra främst från Hindåsvägen. Hastigheten förväntas dock sänkas när antalet bostäder i området ökar, och därmed förväntas även bullernivåerna gå ned. En **bullerutredning** behöver dock ändå genomföras för att visa på att inga bullervärden överskrids.

Området berörs inte av riskavstånd från farlig gods eller störande verksamhet. Det berörs inte heller av strandskydd. Då ljusinsläpp inom eller i anslutning till planområdet inte förväntas utgöra någon större utmaning behöver ingen solstudie tas fram.

Planeringsförutsättningar:

Området pekas ut i översiktsplanen som lämpligt för centrumändamål, vilket både inkluderar en större mängd bostäder samt kommunal service. Därmed anses utvecklingen vara i linje med översiktsplanen.

Till följd av att det redan finns ett politiskt uppdrag att inleda en förstudie inför byggnation av en förskola på Södra Fjällastorp, behöver en detaljplan tas fram oberoende av var det särskilda boendet för äldre placeras. De utredningar och åtgärder som nämns under rubriken *Fysiska och miljömässiga förutsättningar* är alltså något som kommunen till stor del ändå behöver finansiera. Om Göteborgs Stift är fortsatt intresserade av att planera för bostäder kan vissa kostnader för detaljplanen även delas.

Tillgänglighet och teknisk infrastruktur:

På 700 meter gångavstånd från lokaliseringsområdet Södra Fjällastorp finns Bollebygds skolans busshållplats, där både linje 101 och 110 stannar. Med dessa bussar nås Göteborg, Erikstorp samt Borås. Då ett stort antal bostäder förväntas tillkomma i närområdet kan det dock inte uteslutas att det i framtiden kan finnas underlag för att placera en ny busshållplats längs Hindåsvägen. Detta är dock inget som kan antas, då inga sådana överenskommelser finns mellan Västtrafik och kommunen.

Det planeras att anläggas en gång- och cykelbana längs med Hindåsvägens södra sida, vilket kommer möjliggöra för att personer som jobbar eller besöker det särskilda boendet kan ta sig dit utan bil. Gångbanan planeras att vara iordningställd innan ett särskilt boende väntas vara på plats. Det är utifrån dessa förutsättningar som gångsträckan beräknats till 700 meter. Detta uppnår dock inte det rekommenderade avståndet till kollektivtrafik enligt Sveriges Kommuner och Regioner, vilket kan försvåra rekrytering.

Att det är nästan 1,5 kilometer in till Bollebygds centrum är även det en faktor som kan påverka möjligheten till rekrytering. Att inte ha nära till såväl kommunal som kommersiell service, för att på så sätt kunna gå ärenden eller köpa lunch under rasten, kan komma att påverka arbetsplatsens attraktivitet.

En fördel med Fjällastorp är att det är placerat i nära anslutning till Hindåsvägen. Detta innebär att leveranser, besökare och personal kan nå till boendet utan att det bidrar till ökade trafikflöden inne i tätorten. Det bidrar även till betydligt mindre störningar under byggnationsfasen, både i form av just transporter, men

även buller och vibrationer. Hur många som blir störda under byggfasen beror dock på hur långt utbyggnaden av Prästgårdsgärdet och Fjällastorp kommer.

I dagsläget finns inget kommunalt vatten och avlopp, men detta planeras byggas ut i samband med att de nya bostadsområdena tillkommer. Detta innebär att när väl ett särskilt boende är på plats så är även VA-ledningarna det.

Verksamhetsmässiga aspekter:

Det utpekade området på Södra Fjällastorp är omkring 40 000 kvadratmeter (4 hektar) i sin helhet. Inom ungefär samma område är det dock även beslutat att placera en förskola och Göteborgs Stift är även intresserade av att planlägga för bostäder. Med detta sagt kan det dock ändå konstateras att här finns tillräcklig plats för att ersätta Bollegården i sin helhet samt utöka med det antalet boendeplatser som verksamheten efterfrågar.

Genom att lokalisera det särskilda boendet för äldre på Södra Fjällastorp kan denna projekteras i samband med förskolan, vilket kan bidra till vissa samordningsvinster. Hur stora dessa samordningsvinster kan bli beror på hur stort boende som byggs och hur intresserade de två verksamheterna är av att samarbeta.

En fråga som diskuterades i den tidigare lokaliseringsstudien var även lokaliseringens påverkan på verksamhetens effektivitet. Allra främst åsyftade detta avståndet mellan nuvarande och framtida särskilt boende, då detta kan påverka samarbetet mellan gammalt och nytt boende men även med hemtjänst och hemsjukvård. Södra Fjällastorp ligger 3 minuter bilfärd från Bollegården och detta anses därför inte vara någon avgörande faktor.

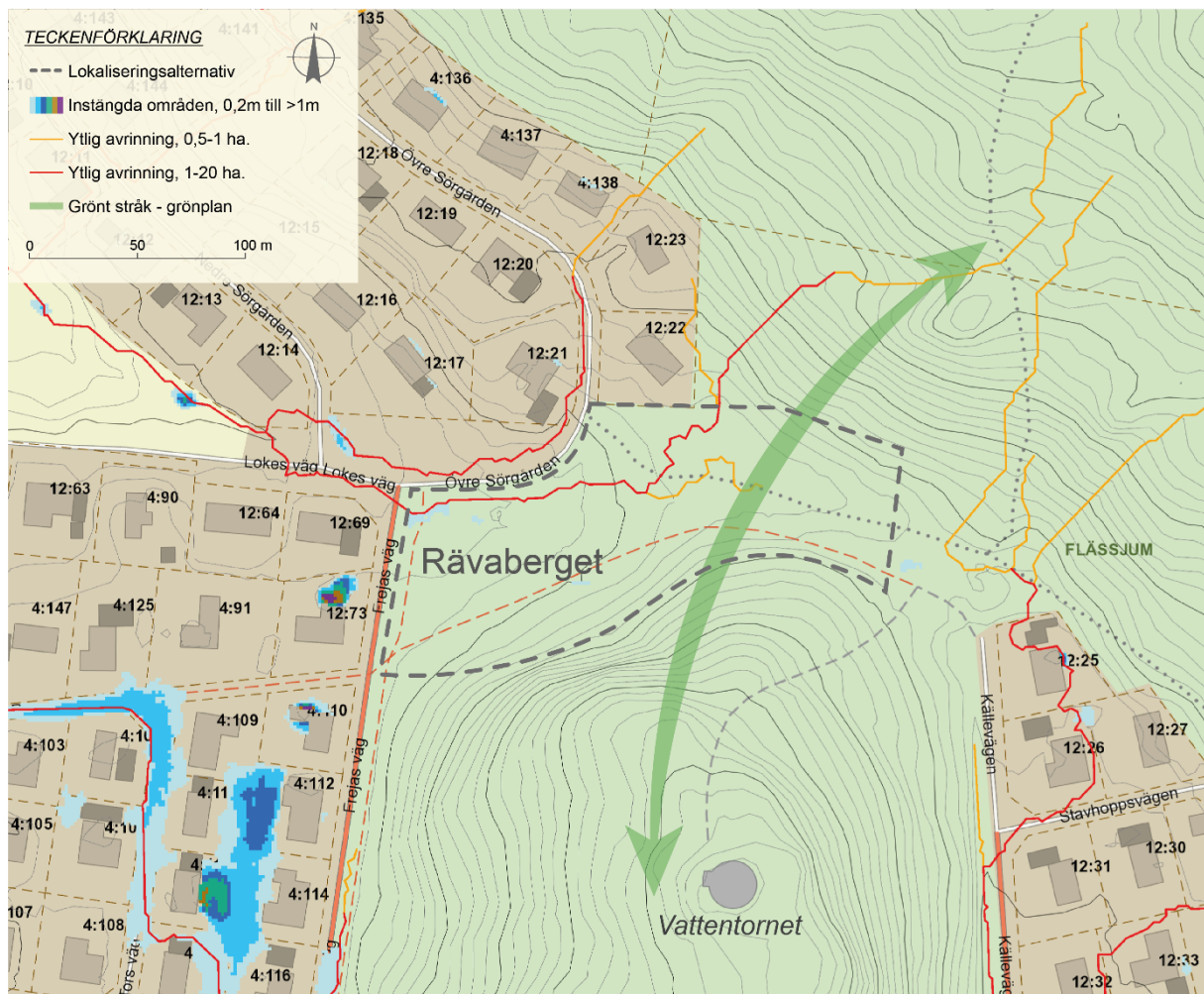
Om Södra Fjällastorp väljs som lokalisering innebär detta dock att boendet inte är i direkt anslutning till centrum. I dagsläget förekommer det att någon enstaka boende tar sig ut på egen hand för att gå till centrum, något som inte kommer vara ett alternativ på Södra Fjällastorp. Samtidigt blir den genomsnittliga åldern på särskilt boende för äldre allt högre och en allt större andel lider av kognitiva

besvär. Möjligheten för enskilda individer att vid enstaka tillfällen besöka centrum bör vägas mot andra samhälleligt viktiga värden.

5.2 Rävaberget

Fysiska och miljömässiga förhållanden:

Området är beläget norr om Rävaberget, även känt som vattentornskullen, där ett gångstråk idag passerar genom grönområdet. Vid byggnation kan detta gångstråk ledas om så att invånarna fortsatt kan passera genom området. I Figur 3 visas avgränsningen för lokaliseringsalternativ Rävaberget samt viktiga förhållanden som behöver tas i beaktning inför ett lokaliseringsbeslut.



Figur 3. Kartan visar avgränsningen för Rävaberget. Här framgår även var avrinningsstråk samt grönstråk

Rävaberget har enligt grönplanen höga sociala värden samt utgör ett viktigt grönstråk. Ett grönstråk är en passage som möjliggör för djur och växter att förflytta eller sprida sig i området och bidrar på så sätt till den biologiska mångfalden. I Artportalen (Sveriges Lantbruksuniversitets databas) finns den rödlistade (nära hotad) arten spillkråka registrerad i området. I samband med ett eventuellt detaljplanearbete behöver därför en **naturvärdesinventering** genomföras samt hänsyn tas till att grönstråket genom området är fortsatt funktionellt.

Området är förhållandevis plant och ligger beläget mellan två höjder. Att området är plant är ekonomiskt fördelaktigt vid byggnation. Samtidigt bidrar de två höjderna till att avrinningsstråk (1–20 hektar) passerar genom området, vatten som främst kommer från Varpås skogar i öster. Avrinningsstråket här är mindre

än på Södra Fjällastorp och inga instängda områden finns utpekade. Samtidigt var det tydligt vid ett platsbesök att vatten ändå kan bli stående, allra främst i östra delen av området. Till följd kommer en **VA- och dagvattenutredning** krävas vid framtagandet av en detaljplan för området vid Rävaberget.

Närheten till Rävaberget bidrar även till skugga under en stor del av dagen, boendet skulle främst få sol under eftermiddagarna. Rikligt med ljusinsläpp bidrar till trivsel, samtidigt som skuggan bidrar till lägre temperaturer. Till följd av klimatförändringarna kommer värmeböljor bli allt vanligare och en av de grupper som löper högst hälsorisk vid höga temperaturer är just äldre. Därmed finns både för- och nackdelar med att boendet är placerat på en mer skuggad plats. Vid framtagande av en detaljplan behöver en **solstudie** tas fram för att säkerställa att ljusinsläppet i boendet uppnår en godkänd nivå

Området vid Rävaberget är inte utpekat för skredrisk i Sveriges Geologiska Instituts databas. Som tidigare nämnt är detta dock inte en garant, då det endast är baserat på en topografisk analys, inga faktiska provtagningar har genomförts. Därför behöver fortsatt en **geoteknisk utredning** tas fram. Området är inte heller inom riskavstånd för farligt gods eller för någon form av störande verksamhet. Inte heller är det inom strandskyddat område.

Planeringsförutsättningar:

I översiktsplanen ingår Rävaberget i område T1, vilket innebär att det anses lämpligt för centrumändamål. Detta inkluderar förtätning av bostäder, mångfunktionell bebyggelse samt olika servicefunktioner. Därmed anses ett särskilt boende för äldre vid Rävaberget vara i linje med översiktsplanen.

Området är även inkluderat i tre olika gällande detaljplaner från 1964, 1968 respektive 1973. I samtliga av dessa planer är lokaliseringsalternativ Rävaberget utpekat som natur. För att ett särskilt boende för äldre ska kunna anläggas här krävs att en **ny detaljplan** tas fram. Kommunen behöver finansiera kostnaden för en sådan detaljplan, detaljplanen måste även integreras i planprioriteringen. Då vi har begränsat med resurser måste vi antingen starta upp planarbetet längre fram, eller prioritera ned någon annan detaljplan.

Tillgänglighet och teknisk infrastruktur:

Från Rävaberget är det under 500 meter gångavstånd till en busshållplats där buss 110 mot Borås respektive Erikstorp avgår. Det är drygt 800 meter till tågstation och busshållplats där avgångar mot Göteborg, Borås och flera orter i Härryda kommun finns.

Det finns redan ett fungerande vägnät och bostäderna runtom är redan anslutna till det kommunala vatten- och avloppssystemet, vilket innebär att Rävaberget kommer kunna anslutas utan större omkostnader. Samtidigt utgörs vägnätet av mindre gator som passerar genom tätorten, och därmed kan byggnation här antas bidra med större störningar än på Södra Fjällastorp.

Rävaberget är även lokaliserat på en plats som gör att alla leveranser, samt de boende och personal som anländer med bil, måste passera genom tätorten. Än större blir störningarna under byggnationsfasen, som bland annat bidrar till högre bullernivåer, försämrad luftkvalitet och lägre trafiksäkerhet. Samtidigt innebär läget att personal har närhet till Bollebygds centrum, något som antas bidra till en mer attraktiv arbetsplats.

Verksamhetsmässiga aspekter:

Området är 8000 kvadratmeter, vilket är tillräckligt stort för att Bollegården ska kunna ersättas och verksamhetens framtida behov ska kunna tillgodoses här. Området är dock förhållandevis smalt och det är därför inte säkert att det är möjligt att rymma en byggnad med stängd innergård, något som efterfrågats från verksamheten. Detta är dock inget måste, men hade varit gynnsamt både för boende och personal.

Avståndet från Rävaberget till Bollegården motsvarar 2 minuter bilfärd eller 5 minuter promenad, vilket ses som gynnsamt för samarbetet mellan det nya boendet och Bollegården, hemtjänsten och hemsjukvården. Det är även bara 150 meter till Odengårdens förskola, vilket skulle kunna möjliggöra för visst samarbete mellan verksamheterna. Förutsättningarna för samarbete här är dock

desamma som mellan förskolan och Bollegården redan idag. Mer ekonomiskt gynnsamma samarbeten i form av att verksamheterna kan dela på vissa funktioner både inomhus och utomhus är dock inte möjligt.

6. Slutsatser

Det finns en rad för- och nackdelar med båda förslag. Det som kan konstateras är att båda lokaliseringarna har tillräckliga kvaliteter för att möjliggöra för ett välfungerande särskilt boende för äldre. Samtidigt finns det ett par frågor som väger tyngre och som gör avvägandet mellan Södra Fjällastorp och Rävaberget mer komplext.

Båda lokaliseringarna medför vissa kostnader, både för detaljplanearbetet med sina utredningar, men även för åtgärder som behöver genomföras inför byggnation. Vad som kan tänkas bli dyrare är svårt att fastställa med säkerhet, det vi däremot vet är att det redan finns ett politiskt beslut om att bygga en förskola på Södra Fjällastorp. Som tidigare nämnts innebär detta att en stor del av kostnaden för att lokalisera en särskilt boende på Södra Fjällastorp ändå kommer uppkomma genom detaljplanering, projektering och byggnation av förskolan. Den totala kostnaden för kommunen skulle av denna anledning bli lägre genom att placera boendet här. Detaljplanen för förskolan på Södra Fjällastorp har även angivits som prioritering 1 i den politiskt antagna planprioriteringen. Om en detaljplan för Rävaberget skulle tas fram behöver någon annan detaljplan prioriteras ned eller så behöver detaljplanen för Rävaberget invänta att någon annan plan färdigställs.

Ur ett ekonomiskt och tidsmässigt perspektiv antas därför Södra Fjällastorp vara mer gynnsamt.

Det finns dock framför allt en faktor som talar emot Södra Fjällastorp: ovissheten som skapas genom jordbruksmarken. I juli 2025 överklagades detaljplanen för Fjällastorp 3:6 m.fl., och vi kommer inte med säkerhet veta vad detta kommer ha för utfall innan ett politiskt beslut om lokalisering fattas. Om domstolen väljer att

gå vidare med fallet kan detta innebära att vi inte med säkerhet vet om Fjällastorp 3:6 m.fl. vinner laga kraft förrän upp till ett år senare. Om domstolen upphäver detaljplanen skulle detta antagligen förhindra andra detaljplaner från att antas. I sådana fall finns det risk att arbetet som läggs ned på Södra Fjällastorp, fram till dess att vi får ett definitivt besked från domstolen, går förlorad.

Som nämndes ovan finns dock ett politiskt beslut om att planera för en förskola på Södra Fjällastorp och detta arbete kommer alltså ändå fortgå. Den eventuella ekonomiska förlusten kommer därför bli ungefär densamma som om det särskilda boendet inte hade inkluderats i planen. Därmed blir den främsta konsekvensen, om domstolen upphäver detaljplanen för Fjällastorp 3:6 m.fl., att planarbetet för det särskilda boendet för äldre försenas.

Med detta som grund kommer plan- och exploateringsavdelningen rekommendera att ett särskilt boende för äldre lokaliseras på Södra Fjällastorp.

7. Sammanträdestider Utbildningsnämnden 2026 UN2025/217

**Tjänsteskrivelse**

2025-08-11

David Englund |
Nämndsekreterare/utredare

Dnr 184793

0734-64 72 02 |
david.englund@bollebygd.se

Utbildningsnämnden

Sammanträdestider för utbildningsnämnden 2026**Förslag till beslut**

Utbildningsnämnden beslutar att:

- Utbildningsnämndens möten under 2026 ska genomföras på onsdagar klockan 16.00 på följande datum: 4 februari, 25 mars, 22 april, 27 maj, 17 juni, 23 september, 21 oktober, 18 november samt 9 december.
- Utbildningsnämndens utskott ska sammanträda 4 februari och 23 september i anslutning till nämndens sammanträde.

Ärendet

Utbildningsnämnden ska fastställa datum för nämndens sammanträden 2026.

Utbildningsförvaltningen föreslår följande datum:

4 februari, 25 mars, 22 april, 27 maj, 17 juni, 23 september, 21 oktober, 18 november
samt 9 december.

Beslutsunderlag

- Sammanträdestider för utbildningsnämnden 2026, tjänsteskrivelse 2025-09-01

**Tjänsteskrivelse**

2025-08-11

Skickas till

Kommunstyrelsen

BOLLEBYGDS KOMMUN

Utbildningsförvaltningen

Johan Berntsson

Utbildningschef

David Englund

Nämndsekreterare/utredare

8. Redovisning av delegeringsbeslut UN2025/6

**Tjänsteskrivelse**

2025-09-15

David Englund |
Nämndsekreterare/utredare
0734-64 72 02 |
david.englund@bollebygd.se

Dnr UN2025/6-10

Utbildningsnämnden

Redovisning av delegeringsbeslut**Förslag till beslut**

Utbildningsnämnden noterar informationen.

Ärendet

Utbildningsnämnden har överlämnat sin beslutanderätt till utskott, förtroendevalda och tjänstepersoner i kommunen enligt utbildningsnämndens antagna delegeringsordning, UN2021/256.

Beslut fattade på delegation ska redovisas till utbildningsnämnden. Redovisningen innebär inte att utbildningsnämnden ska ompröva eller fastställa delegeringsbesluten. Däremot kan utbildningsnämnden återkalla lämnad delegering. Delegeringslistor och beslut finns tillgängliga hos utbildningsförvaltningen.

Kultur- och fritidschef

UN2025/185, Avslag ansökan om verksamhetsbidrag 2025, Borås
Nämndemannaförening, 2025-06-06

UN2025/186, Verksamhetsbidrag 2025, Bollebygds föreningsarkiv, 2025-06-16

UN2525/214, Lokalt aktivitetsstöd ht 24, Bollebygds ridklubb, 2025-06-26

UN2024/124, Bidrag till studieförbund 2025, Sensus, 2025-09-01



UN2025/128, Bidrag till studieförbund 2025, NBV, 2025-09-01

UN2025/140, Bidrag till studieförbund 2025, Folkuniversitetet, 2025-09-01

UN2025/148, Bidrag till studieförbund 2025, Studieförbundet vuxenskolan, 2025-09-01

UN2025/150, Bidrag till studieförbund, Studieförbundet, 2025-09-01

UN2025/160, Bidrag till studieförbund 2025, ABF, 2025-09-01

UN2025/316, Bidrag till studieförbund 2025, Medborgarskolan, 2025-09-01

UN2025/111, Lovaktivitet, Hestrafors IF, 2025-09-15

UN2025/232, Lokalt aktivitetsstöd vt 25, Bollebygds scoutkår, 2025-09-15

UN2025/233, Lokalt aktivitetsstöd vt 25, Hestrafors IF, 2025-09-15

UN2025/234, Lokalt aktivitetsstöd vt 25, IOGT-NTO, 2025-09-15

UN2025/235, Lokalt aktivitetsstöd vt 25, Föreningen Bollebygds Kyokushinkai, 2025-09-15

UN2025/236, Lokalt aktivitetsstöd vt 25, Bollebygds sportklubb, 2025-09-15

UN2025/237, Lokalt aktivitetsstöd vt 25, Bollebygds ridklubb, 2025-09-15

UN2025/238, Lokalt aktivitetsstöd vt 25, Töllsjö IF, 2025-09-15

UN2025/239, Lokalt aktivitetsstöd vt 25, Bollebygds vattenskidklubb, 2025-09-15

UN2025/240, Lokalt aktivitetsstöd vt 25, IK Omega, 2025-09-15

UN2025/241, Lokalt aktivitetsstöd vt 25, Olsfors IF, 2025-09-15

UN2025/242, Lokalt aktivitetsstöd vt 25, HK Bollebygd, 2025-09-15

UN2025/244, Aktivitetsbidrag till pensionärsorganisationer vt 25, Töllsjö rödakorskrets, 2025-09-15

UN2025/245, Aktivitetsbidrag till pensionärsorganisationer vt 25, SPF, 2025-09-15

UN2025/246, Aktivitetsbidrag till pensionärsorganisationer vt 25, PRO, 2025-09-15

Biträdande rektor

17 beslut om IKE, UN 2025/228

Skolskjutssamordnare

2025-05-31-2025-09-11, 80 beslut i Optiplan, varav 24 är med laglighetsprövning och har följande ärendenummer i Optiplan:

2025/00606

2025/00577

2025/00162

2025/00279

2025/00593

2025/00809

2025/00718

2025/00810

2025/00163

2025/00720

2025/00357

2025/00837

2025/00721

2025/00456



**BOLLEBYGDS
KOMMUN**

Tjänsteskrivelse

2025-09-15

2025/00277

2025/00776

2025/00702

2025/00455

2025/00641

2025/00867

2025/00719

2025/00765

2025/00801

2025/00732

Beslutsunderlag

- Redovisning av delegeringsbeslut, tjänsteskrivelse 2025-09-15

Skickas till

Handläggare

BOLLEBYGDS KOMMUN

Utbildningsförvaltningen

Johan Berntsson

David Englund

Utbildningschef

Nämndsekreterare/utredare

Postadress	Besöksadress	Telefon	Telefax	Webbplats	E-post
517 83 Bollebygd	Ballebovägen 2	033-231300	033-231428	www.bollebygd.se	kommunen@bollebygd.se

